



## PROGRAMME 2024 & INFORMATIONS PRATIQUES





HEURES	JEUDI 23	VENDREDI 24
8h00		
9h00	Accueil - petit déjeuner Inauguration	Petit déjeuner Introduction
10h00	"Régulation émotionnelle et fonctionnement cognitif" - Sarah Le Vigouroux	"Le tutorat entre pairs : une réussite pour les tutorés ou les tuteurs?" - Faustine Rousselot
	Pause (15 min)	Pause (15 min)
11h00	"Anxiété réduite, comportements prosociaux accrus avec la Drama Pédagogie" - Mathilde Celume	"Regards des différents acteurs du tutorat d'AMU" Table ronde
12h00	Posters	Remise des prix des posters
13h00	Déjeuner	Déjeuner
14h00		"Réinscrire l'accompagnement tutoral dans l'ingénierie de formation" -Stéphane Guillon
15h00	Atelier méthodologique	Pause (15 min)
16h00	Pause (15 min)	Atelier méthodologique
17h00	Posters	
18h00	Cocktail et performance	Clôture
19h00		



Depuis 2023, Aix-Marseille Université organise une école de recherche thématique sur la réussite universitaire et l'autonomie étudiante. L'objectif est de partager entre spécialistes les avancées conceptuelles, méthodologiques et techniques de ce sujet, dans une approche pluridisciplinaire. Vous pouvez retrouver l'édition 2023 sur notre site : <https://ecoledreamu.sciencesconf.org/>

L'édition 2024 de notre école de recherche rassemblera plus de 50 participants sur le campus Schuman, bâtiment le CUBE, à Aix-en-Provence sur deux journées, du 23 au 24 mai 2024. Le choix cette année a été d'orienter les échanges autour de deux axes d'investigation des doctorants de l'équipe de recherche DREAM\*U, organisateurs de l'événement, à savoir la régulation émotionnelle en situation d'apprentissage et le tutorat entre pairs à l'université.

Des conférences, des tables rondes et des ateliers méthodologiques sont proposés pour chaque axe thématique. De plus, un espace est réservé tout au long de l'école pour la présentation de posters scientifiques et favoriser les échanges entre les participants attendus, qu'il s'agisse de doctorants, de chercheurs ou de professionnels de l'ingénierie pédagogique détaillant un dispositif NCU.

### Votre programme dans le détail

Pour l'ensemble des conférences et des tables rondes, l'école de recherche se déroulera au Plateau (niveau RDJ du CUBE). Seul l'atelier méthodologique « Induction et régulation émotionnelle » le jeudi 23 aura lieu en salle 211 (niveau R2 du CUBE). Les posters seront installés près de l'espace de restauration (niveau R0 du CUBE).

#### Axe 1 « Régulation émotionnelle », jeudi 23 mai 2024

*Coordonné par Julien Maestracci Torre*

- 8h30-9h00 – Accueil café et réception des posters
- 9h00-9h15 – Inauguration de l'école de recherche par Sophie De Cacqueray, responsable scientifique et technique de DREAM-U et vice-présidente formation AMU ; Marie-Laure Barbier, responsable mission recherche DREAM-U ; et Odile Funel, Cheffe de projet DREAM-U.
- 9h15-10h15 – Conférence « *Régulation émotionnelle et fonctionnement cognitif* », par Sarah le Vigouroux (APSY-V, Université de Nîmes).
- 10h15-10h30 – Pause
- 10h30-11h30 – Conférence « *Diminution de l'anxiété et augmentation des comportements prosociaux grâce à la Drama Pédagogie, une approche innovante pour les étudiants face aux examens* », par Mathilde Celume, Bruno Dauvier, Pauline Metais & Myriam Pichois (Centre PsyCLE, Aix-Marseille Université)
- 11h30-12h30 – Session posters
- 12h30-14h00 – Cocktail déjeunatoire



- 14h00-16h15 – Atelier méthodologique « *Induction et régulation émotionnelles* », animé par Julien Maestracci-torre (PsyCLE, Aix-Marseille Université) et Nicolas Guiard (DIRNUM, Aix-Marseille Université)
- 16h15-16h30 – Pause
- 16h30-17h30 – Session posters
- 17h30-18h30 – Cocktail et performance théâtrale en LSF « *Tendre la main* », par Elanur Tarhan, Ingrid Moulié et Mélanie Hamm (Laboratoire Parole et Langage, Aix-Marseille Université)

### Axe 2 « Tutorat entre pairs », vendredi 24 mai 2024

Coordonné par Virginia Oliveira

- 8h30-9h00 – Accueil café
- 9h00-9h15 – Introduction « *Le tutorat : concepts, pratiques et réflexions* », par Virginia Oliveira, doctorante en sciences du langage, Laboratoire Parole et Langage
- 9h15-10h15 – Conférence « *Le tutorat entre pairs : une réussite pour les tutorés ou pour les tuteurs ?* », par Faustine Rousselot, Post-doctorante en sciences de l'éducation, Le Mans Université
- 10h15-10h30 – Pause
- 10h30-12h00 – Table ronde « *Regards de différents acteurs du tutorat d'AMU* », avec la participation de Sidonie Dupuy, accompagnatrice DreamU ; Jean-Marc Virey, enseignant en sciences, AMU ; Marius Thorre, tuteur en informatique, AMU ; Safwen Zhir, tutoré en mathématiques)
- 12h00-12h30 – Remise des prix posters
- 12h30-14h00 – Cocktail déjeunatoire
- 14h00-15h00 – Conférence « *Réinscrire l'accompagnement tutoral dans le cadre d'une ingénierie de formation* », Stéphane Guillon, maître de conférences en sciences de l'éducation, sociologue de l'éducation, Université de Strasbourg
- 15h00-15h15 – Pause
- 15h15-17h30 – Atelier méthodologique « *Notions tutorales et conception d'un scénario pédagogique* », animé par Virginia Oliveira & Jean-Marc Virey
- 17h30-18h00 – Clôture de l'école de recherche, par Marie-Laure Barbier



### Les membres du comité d'organisation

Margarita Auli Giraldo, Doctorante en Sciences de l'éducation et de la formation, ADEF

Marie-Laure Barbier, Professeure en Psychologie, PSYCLE

Alice Constans, Doctorante en Psychologie, PSYCLE

Amadou Diop, Doctorant en Sciences de l'éducation et de la formation, ADEF

Odile Funel, Cheffe de projet DREAM\*U

Julien Maestracci Torre, Doctorant en Psychologie, PSYCLE

Virginia Oliveira, Doctorante en Sciences du langage, LPL

Adrien Popovitch, Doctorant en Sciences de l'éducation et de la formation, ADEF

Muhaymina Sedeki, Chargée d'appui à la recherche et au pilotage du projet DREAM\*U

Retrouver l'activité des doctorants de DREAM-U sur <https://dreamu.hypotheses.org/>

Pour vos questions sur l'organisation du colloque, adressez-vous à [odile.funel@univ-amu.fr](mailto:odile.funel@univ-amu.fr) ou [marie-laure.barbier@univ-amu.fr](mailto:marie-laure.barbier@univ-amu.fr). En cas de nécessité, vous pouvez joindre le 06 32 63 05 94 ou le 06 82 24 06 05.

### Les conférencières de la première journée, « Régulation émotionnelle »

Invités par Julien Maestracci Torre



Sarah Le Vigouroux est maître de conférences en psychologie clinique du développement à l'Université de Nîmes et psychologue pour enfant. Ses travaux de recherche menés au sein de l'Unité Propre de Recherche Activités Physiques et Sportives et processus PSYchologiques : recherches sur les vulnérabilités (UPR APSY-v) portent sur les différences inter- et intra-individuelle de régulation affective. Elle est également responsable du Diplôme Universitaire Soutien à la Parentalité à l'Université de Nîmes. Sa conférence à l'école de recherche est intitulée « Régulation émotionnelle et fonctionnement cognitif ».

Résumé – Les modèles de régulation émotionnelle de Gross (1998, 2015) mettent en évidence l'importance du fonctionnement cognitif des individus dans l'émergence des affects. Les cognitions vont influencer l'interprétation des situations rencontrées. En partant de ce constat, il est raisonnable de penser que la manière de raisonner et d'interpréter les informations va influencer les processus de régulation émotionnelle des individus. Cette communication vise à présenter trois études (2 observationnelles et 1 interventionnelle) ayant pour objectif commun de mettre en évidence les relations entre processus cognitifs et régulation émotionnelle. La première étude a été réalisée auprès de 174 étudiants sur les relations entre les compétences émotionnelles inter et intra-personnelles (Brasseur et al., 2013) et la métacognition (Garrison & Akyol, 2015 ; Meijer et al., 2013). La seconde étude a été réalisée auprès de 231 individus tout venant sur les relations entre stratégies de régulation (Cousson-Gélie et al., 1996 ; Jermann et al., 2006) et les styles de raisonnement (Epstein et al., 1996 ;



Frederick, 2005). La troisième et dernière étude visait à mettre en évidence l'efficacité de l'intervention Etu'Zen ciblant les processus de régulation émotionnelle et d'apprentissage auprès de 105 étudiants répartis en trois groupes (groupe intervention en ligne, groupe intervention en présentiel et groupe contrôle).



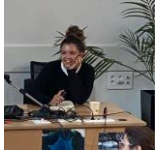
Macarena-Paz (Mathilde) Celume est attachée temporaire d'enseignement et recherche en psychologie différentielle à Aix-Marseille Université, chercheuse associée au programme Geste Créatif et Activité Formative (GCAF) à l'INSPÉ d'Aix-Marseille, ainsi qu'à l'Institut Créativité et Innovations d'Aix-Marseille (InCIAM). Elle est aussi enseignante invitée à l'Université Paris-Cité pour le Master Création Artistique et le Master Sciences de l'Apprendre (Learning Sciences) dont elle encadre des mémoires de Master Recherche sur des thématiques liés à la pédagogie et l'éducation, les arts et le théâtre, et les enjeux de la créativité et des compétences psychosociales dans des contextes d'apprentissage divers. Sa conférence à l'école de recherche, préparée en collaboration avec Bruno Dauvier, Pauline Métais et Myriam Pichois, est intitulée « Diminution de l'anxiété et augmentation des comportements prosociaux grâce à la Drama Pédagogie, une approche innovante pour les étudiants face aux examens ».

Résumé – L'anxiété précédant un examen entraîne une hausse des affects négatifs (Hellemans, 2004), susceptible de compromettre les performances académiques (Prokofieva, Brandt-Pomares, Velay, Hérold et Kostromina, 2017) et d'influencer les interactions sociales dans un contexte compétitif, ce qui se traduit par des comportements prosociaux moins marqués (Gibert & Basran, 2019). Cependant, certaines approches pédagogiques, comme la Drama-Pédagogie, peuvent aider les étudiants à développer des stratégies d'adaptation en augmentant les affects positifs et en favorisant la collaboration entre pairs (Celume et al., 2020), ce qui pourrait influencer les performances académiques. Pour examiner cette question, nous avons mené une étude expérimentale contrôlée proposant une activité visant à atténuer le stress pendant les périodes d'examen. Les participants, 83 étudiants en troisième année de licence en psychologie à l'Université Aix-Marseille (75 femmes, 8 hommes ; âge moyen = 22,4 ans ; écart-type = 4,38), ont été évalués. L'anxiété a été mesurée à l'aide de l'Inventaire d'Anxiété État-Trait (STAI; Spielberg, Gorshu, & Lushene, 1970; Gauthier & Bouchard, 1993), les affects avec l'Échelle des Affects Positifs et Négatifs (PANAS; Watson, Clark, & Tellegen, 1988), et le comportement prosocial avec l'Échelle de Comportement Prosocial (PBS; Caprara et al. 2005). Les résultats révèlent des effets significatifs de la drama-pédagogie sur la réduction de l'anxiété, l'augmentation des affects positifs, la diminution des affects négatifs et, enfin, l'accroissement du comportement prosocial. Une réflexion sera engagée sur l'importance des approches expérientielles dans la gestion du stress et l'encouragement du bien-être des étudiants. Il est essentiel de comprendre comment ces différentes dynamiques interagissent et les répercussions à long terme qu'elles peuvent avoir sur le bien-être étudiant, soulignant ainsi l'importance cruciale de favoriser un environnement d'apprentissage propice et des interactions sociales positives. Les conclusions de cette étude mettent en avant la nécessité d'une intégration plus généralisée de la drama-pédagogie dans les pratiques éducatives universitaires. De plus, elles appellent à poursuivre les recherches afin d'approfondir notre compréhension des mécanismes sous-jacents et d'explorer de nouvelles voies pour améliorer l'expérience éducative des étudiants.



### Les conférenciers et les intervenants de la deuxième journée, « Tutorat entre pairs »

Invités par Virginia Oliveira



Faustine ROUSSELOT est une chercheuse post-doctorale en sciences de l'éducation à l'Université du Mans, où elle se concentre sur la valorisation et la poursuite des travaux de thèse. Elle a débuté son parcours académique en obtenant un master en Sciences de l'Éducation et de la Formation à l'Université de Lille. Actuellement, elle est affiliée au Centre National de Recherche en Éducation de Nantes (CREN). Durant son parcours de master SEF, elle s'est intéressée à la pédagogie universitaire et la réussite étudiante, en se concentrant notamment sur la construction du projet professionnel chez les étudiants. En décembre 2020, elle a entamé une thèse de doctorat à l'Université du Mans, financée par un projet PIA3 intitulé Thélème. Sa thèse, intitulée "Modalités d'inscription du tutorat étudiant en contexte universitaire : les enjeux de la professionnalisation du tuteur". Ce travail de recherche a été soutenu avec succès en juin 2023.

Résumé -Dans le cadre d'une recherche doctorale financée par un PIA, il a été possible d'étudier le dispositif de tutorat entre pairs mis en place à Le Mans Université. Comme de nombreuses universités françaises, le recours au tutorat est devenu monnaie courante afin de lutter contre l'échec en premier cycle. En effet, la volonté politique de développer l'accès aux études supérieures doit aujourd'hui être complétée par un nécessaire accompagnement des « nouveaux » étudiants. C'est pourquoi le tutorat est aujourd'hui considéré comme une pièce maîtresse afin de lutter contre ce phénomène. Ce temps de travail complémentaire à de nombreux objectifs : accompagner la transition entre le secondaire et le supérieur, apporter une aide sur la maîtrise des connaissances mais aussi sur l'acquisition de méthodes de travail. La démocratisation d'un tel dispositif à amener de nombreux chercheurs à interroger son efficacité. Les résultats montrent des effets variés, le bénéfice sur la réussite académique n'est pas équivoque ; il semble difficile de montrer un effet net et conséquent de ce dispositif. Cependant le tutorat, en tant que relation éducative privilégiée entre un apprenant et un tuteur, offre une opportunité unique d'examiner comment les interactions sociales influent le processus d'apprentissage. Pour saisir l'intérêt et l'enjeu de ce dispositif, une étude qualitative a été menée auprès des étudiants tuteurs et des étudiants accompagnés, une centaine de témoignages ont été recueillis par le biais d'entretiens semi-directifs. Les résultats permettent d'établir le profil des étudiants investis dans le tutorat et les raisons de leurs engagements. Il émane rapidement que lors de leur arrivée à l'université les étudiants n'éprouvent pas de difficultés disciplinaires mais plutôt d'ordre motivationnelles et institutionnelles. Ces éléments nous ont permis d'interroger les effets du tutorat au prisme de la réussite étudiante et non celui de la réussite académique. Les premiers visés par ce dispositif sont les étudiants arrivants, mais d'après cette étude, ils ne sont pas les seuls à en tirer parti. Interroger les tuteurs a permis de relever l'intérêt professionnel que portait cette mission pour ces étudiants. Une majorité de tuteurs souhaitent entreprendre une carrière professorale, il semble que devenir tuteur représente, pour eux, les prémices de celle-ci. L'objectif de cette étude est d'avoir une approche originale du dispositif et de saisir les effets de celui-ci sur les différents acteurs au-delà des attendus législatifs.



Depuis 2010, Stéphane Guillon est maître de conférences en sciences de l'éducation, sociologue de l'éducation, enseignant à l'Université de Strasbourg et chercheur rattaché au LISEC (Laboratoire Interuniversitaire des Sciences de l'Éducation et de la Communication) UR 2310, équipe ATIP « Activité, Travail, Identité Professionnelle ». Depuis 2019, il est référent du réseau RUMEF pour l'Université de Strasbourg et depuis 2021, il est responsable scientifique et pédagogique du master de Sciences de l'Éducation (mention, M1 et parcours IFC en M2), Université de Strasbourg, et co-accrédité avec l'Université de Haute-Alsace et l'Université catholique de l'Ouest, après avoir été responsable de la licence de sciences de l'éducation (2013-2018). Sa conférence à l'école de recherche est intitulée « Réinscrire l'accompagnement tutoral dans le cadre d'une ingénierie de formation ».

Résumé – Pour penser la plus-value éventuelle d'un dispositif d'accompagnement tutoral dans le cadre d'un contexte d'enseignement, je me propose de reprendre les principaux résultats des travaux que j'ai menés ces dernières années en sociologie universitaire, qui interrogeaient la construction des disparités en matière de réussite académique et plus largement d'expérience étudiante (Guillon, 2015 ; Boléguin, Guillon et Picot, 2019 ; Guillon et Kennel, 2022). La présence des pairs dans les espaces d'apprentissage a été documentée depuis des décennies, des acteurs qui peuvent en partie participer d'une forme singulière de socialisation dont l'influence intervient d'une manière polymorphe et plus ou moins formelle. Des pairs qui peuvent être pensés comme leviers de remédiation sociocognitive ou plus simplement pédagogique sous la forme d'une relation tutorale à l'intérieur d'une filière de formation. L'intérêt pourrait être de replacer ce dispositif tutoral à l'intérieur d'un champ social plus large, impliquant un ensemble d'acteurs (l'apprenant, la promotion, l'équipe enseignante, le coordonnateur pédagogique, les pairs entre autres) prenant part à une ingénierie de formation pour un groupe parfois hétérogène et plus ou moins affilié. Penser l'activité tutorale permet ainsi de mettre en lumière le fonctionnement du champ universitaire et ses tensions en matière d'étayage des activités et des fonctions (Guillon, 2018) et par ricochet la construction des identités professionnels des acteurs de l'accompagnement (Guillon, Breton et Zaouani-Denoux, 2023)



Jean-Marc VIREY, enseignant-chercheur en physique, a été pionnier dans l'adoption de méthodes d'enseignement innovantes. En 2012, il a découvert la classe inversée, redécouvrant ainsi le plaisir d'enseigner en impliquant activement ses étudiants. En 2018, il a co-créé le programme L1 en 2 ans, intégrant des pédagogies actives et lancé l'UE PAUCANA afin de former les tuteurs aux pédagogies actives. Convaincu de l'importance des outils numériques, il a contribué à la création d'un module d'auto-formation sur ce sujet. Son objectif est de promouvoir la créativité en éducation pour un enseignement plus efficace et enrichissant.





Sidonie Dupuy est accompagnatrice pédagogique au Service Universitaire d'Insertion et d'Orientation (SUIO) à Aix Marseille Université. Son engagement envers l'accompagnement des étudiants est au cœur de son parcours professionnel. Sa participation à cette table ronde sur le sujet du tutorat est animée par le désir de partager son expérience en matière d'accompagnement pédagogique et notamment en tant que tutrice lors de son année de master 2 (en Sciences du langage et Création Numérique et Didactique) à l'Université d'Orléans.



Marius Thorre est étudiant en Master 1 informatique à l'AMU, spécialisé en intelligence artificielle. Originaire de La Ciotat, il a d'abord envisagé l'ENSM avant de se tourner vers l'informatique à l'université. Son intérêt pour l'IA a été stimulé par des stages au CNRS, en particulier au sein de l'équipe TALEP du LIS. Passionné par le machine learning, il prévoit de poursuivre en thèse, axée sur le deep learning, après son Master. Il est tuteur pour les deuxième année de licence maths-informatique à AMU.



Safwen Zhir est actuellement en première année de licence commune au portail René Descartes. L'année prochaine, il prévoit de poursuivre avec une double licence en mathématiques et informatique. Originaire de Tunisie, il aspire à devenir ingénieur en pilotage à distance. Il a suivi les séances de tutorat proposées ce semestre.

Retrouvez toutes les informations concernant les cours et les invités sur le site officiel de l'école : <https://ecoledreamu.sciencesconf.org/>



### Informations pratiques

#### Bagagerie et posters

Un service de bagagerie sera disponible les 23 et 24 mai pendant les horaires de l'école de recherche, à l'accueil au bâtiment du CUBE. Vous pourrez y laisser vos valises et sacs si vous en avez.

Si vous êtes auteur d'un poster, veuillez le déposer à l'accueil de la journée du 23 mai, il sera installé pour vous par les organisateurs dans l'espace prévu à cet effet.

#### Connexion à l'ENT d'AMU

La connexion à l'ENT d'AMU sera nécessaire pour participer à l'atelier de la première journée.

Les participants d'AMU y ont accès et les personnes externes à AMU bénéficieront d'un code d'accès provisoire pour y accéder.

#### Se restaurer

En étant inscrit à l'école de recherche, vous bénéficierez des collations proposées chaque jour lors des moments d'accueil, des pauses, et des repas du midi. A l'issue de la journée du 23 mai, un cocktail apéritif vous sera offert et vous serez invités à assister à une performance théâtrale en Langue des Signes Française intitulée « Tendre la main » (voir notre programme).



### Venir à l'école de recherche

L'école de recherche a lieu à la Faculté des Arts, Lettres, Langues et Sciences Humaines d'Aix-Marseille Université à Aix-en-Provence. Voici l'adresse et les plans d'accès pour arriver au campus depuis la ville de Marseille et au bâtiment du CUBE une fois arrivée sur le campus.

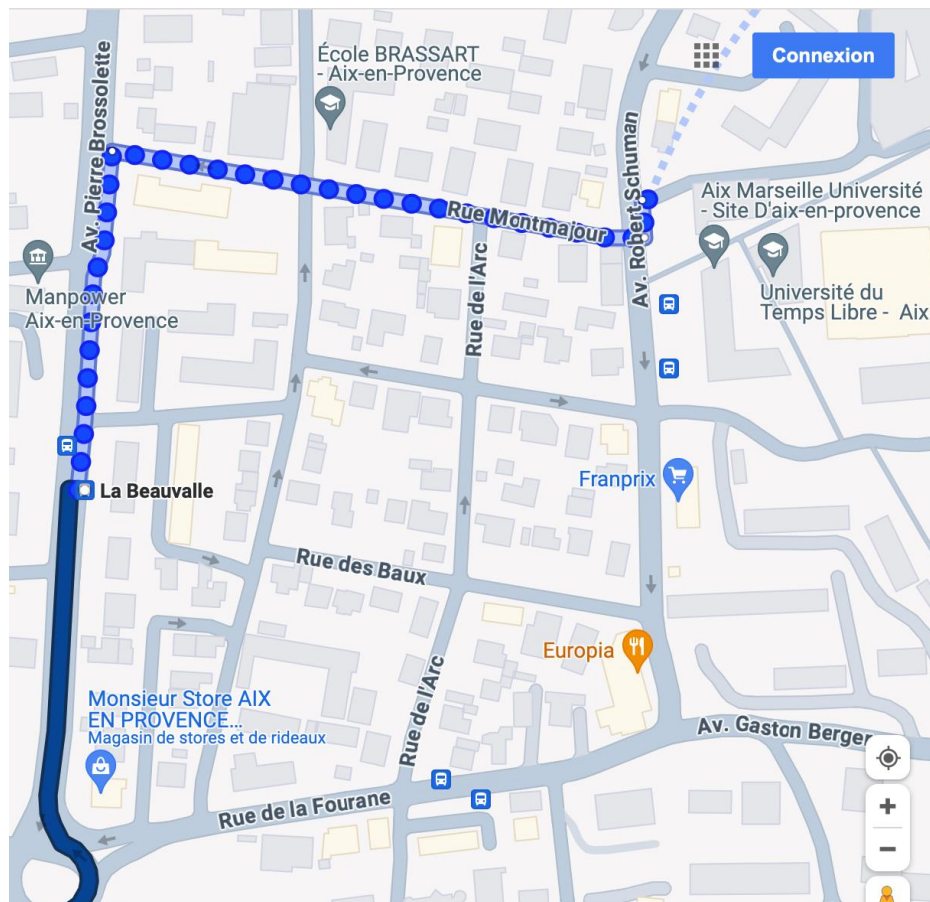
### Adresse

Faculté des Arts, Lettres, Langues et Sciences Humaines  
29 avenue Robert Schuman  
13621 Aix-en-Provence cedex 01

### Trajet en transport en commun depuis la Gare Saint-Charles de Marseille

Environ 45 minutes

1. Prendre le bus, ligne L050, en direction d'Aix-en-Provence,
2. Descendre à l'arrêt « La Beauvalle » sur l'avenue Pierre Brossolette,
3. L'entrée de la faculté au 29 avenue Robert Schuman se trouve à quelques minutes à pied de l'arrêt de bus (voir la partie pointillée sur le plan ci-dessous).





### Trajet en transport en commun depuis l'aéroport de Marseille-Provence

Environ 1 heure

1. Prendre le bus, ligne L040 en direction d'Aix-en-Provence jusqu'au terminus, la gare routière,
2. A partir de la gare routière, prendre le bus A « P+R Krypton » jusqu'à l'arrêt « Facultés »,
3. Continuer à descendre l'avenue Robert Schuman à pied jusqu'à l'entrée du 29 (voir sur le plan ci-dessous).

