

Qu'est-ce que le SignWriting ?

Yohanna Laglaine



Table des matières

1	L'histoire du SignWriting	3
2	Le SignWriting par Valérie Sutton	5
I.	Historique	5
II.	Les symboles.....	5
a)	La forme des mains	6
b)	L'orientation des mains	7
c)	Les placements du corps	7
d)	Le mouvement.....	7
e)	Les contacts	8
f)	Les expressions du visage.....	8
3	Les SignWriting, existe-t-il une équivalence française ?	9
4	Conclusion	9
5	Sitographie	10
6	Signaire	11

Les langues des signes, étant des langues visuelles, ne se sont pas illustrées par un système d'écriture qui leur soit dédié car elles utilisent un canal de communication différent des langues orales. Plusieurs solutions graphiques ont été développées dont le SignWriting. Qu'est-ce que le SignWriting ?

1 L'histoire du SignWriting

Au commencement, les premiers systèmes graphiques des langues des signes ont été créés par les éducateurs qui travaillaient au contact des sourds, comme par exemple Auguste Bébien. Ainsi, la première expérimentation de mise au point d'un système d'écriture des langues des signes semble être la mimographie d'Auguste Bébien (1825). Il a commencé à diviser la langue des signes française en différents paramètres (les paramètres actuels créés par William Stokoe n'existaient pas encore) qui sont les suivants :

- Forme,
- Orientation et dynamique des mains d'un côté,
- Mimiques faciales de l'autre.

Il a ensuite associé un symbole graphique à chaque forme identifiée. Les symboles sont disposés dans un ordre prédéfini et linéaire et permettent la description des signes hors de leur contexte.

Caractères indicatifs du mouvement. P.I.

Mouvement	A Simple	B Circulaires	C Circulaires	D Obliques	
De gauche à droite et en arrière	⊖	⊖	⊖	⊖	De gauche à droite et en arrière
De droite à gauche et en arrière	⊕	⊕	⊕	⊕	De droite à gauche et en arrière
De gauche à droite et en avant	⊖	⊖	⊖	⊖	De gauche à droite et en avant
De droite à gauche et en avant	⊕	⊕	⊕	⊕	De droite à gauche et en avant
De bas en haut et à droite	⊖	⊖	⊖	⊖	De bas en haut et à droite
De haut en bas et à gauche	⊕	⊕	⊕	⊕	De haut en bas et à gauche
En avant et en bas	⊖	⊖	⊖	⊖	En avant et en bas
En arrière et en haut	⊕	⊕	⊕	⊕	En arrière et en haut
Mouvements de construction	⊖	⊖	⊖	⊖	Mouvements onduleux
d'extension	⊖	⊖	⊖	⊖	serpenteux
propres (a) ⊖ ⊕ ⊖ ⊕					de progression en "S"
(b) ⊖ ⊕ ⊖ ⊕					de tremblement

Mimographie de Bébien (1825) : les mouvements

Cependant, à la suite du congrès de Milan et à l'interdiction d'enseigner la langue des signes en milieu scolaire, à partir de 1880, toute tentative de recueillir ainsi que d'analyser les langues des signes ont été stoppées, plongeant ainsi les langues des signes dans l'oubli.

William Stokoe, un chercheur américain, a décidé de réhabiliter la langue des signes américaine en 1960. Il souhaite prouver que c'est une vraie langue notamment en montrant qu'elle comporte une double articulation et en constituant un dictionnaire de l'ASL. Pour étudier ces deux branches de sa recherche, il a créé un système, qui est aujourd'hui le plus connu et dont les systèmes d'écriture actuels découlent. Il a été appelé Notation de Stokoe, NS. En 1960, la NS comportait 55 symboles dont le but était de représenter les « chérèmes », qui sont l'équivalent gestuels des phonèmes vocaux. Il les a divisés en trois groupes différents :

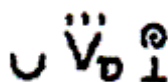
- La configuration des mains,
- Leur placement,
- Leur mouvement.

En 1965, il a ajouté :

- L'orientation des mains.

Avec l'ajout de l'orientation des mains, son système se composait ainsi 60 chérèmes distincts.

Exemple :



https://en-m-wikipedia-org.translate.goog/wiki/Stokoe_notation?_x_tr_sl=en&_x_tr_tl=fr&_x_tr_hl=fr&_x_tr_pto=sc

Ici, la première lettre représentée « u », indique que le mot est signé en bas du visage, donc sur la bouche ou le menton. La seconde lettre « V^{...}_b » montre la configuration de la main, soit un « V ». Celle-ci comporte deux indications diacritiques : l'indice « b » qui montre que la main est placée avec le dos de la main vers le haut et les trois points « ... » qui signifient que les doigts sont pliés. Enfin les dernières lettres : « @⊥ » sont en fait à décomposer, la spirale montre le mouvement circulaire et le « ⊥ » montre que le mouvement se poursuit vers l'extérieur. Ce signe est le signe mimétique pour « serpent » en ASL, il imite le mouvement d'un serpent à crocs.

Dans ce système, les regards, postures du corps et expressions faciales ne sont pas représentés, ce qui lui fait défaut. Ce modèle sera cependant ensuite repris par des chercheurs essayant de proposer des systèmes de transcription des langues des signes.

2 Le SignWriting par Valérie Sutton

I. Historique

Le SignWriting est un système développé par Valérie Sutton en 1974. C'est une danseuse américaine qui avait à la base écrit le DanceWriting. Elle s'est ensuite intéressée aux langues des signes car elle trouvait le rapport au corps intéressant et en lien avec son art. Elle a donc décidé de développer le SignWriting. Ce système permet de lire et d'écrire toutes les langues gestuelles du monde. Valérie Sutton a défini son système comme étant non pas une transcription mais une écriture, dont l'objectif est de permettre aux personnes sourdes d'écrire facilement leurs productions langagières, comme ils pourraient le faire avec une langue vocale.

Ce n'est pas le premier système d'écriture des langues des signes comme on a pu le voir précédemment, cependant c'est le premier à inclure les expressions faciales et les postures du corps.

Parmi tous les systèmes d'écriture des langues des signes, c'est le seul à être utilisé régulièrement. En effet, depuis 2010, il a été adopté sur les forums internationaux Sign. Il a été approuvé par au moins 40 pays, dans lesquels figurent par exemple : la France, l'Allemagne, le Brésil, l'Italie, etc.

II. Les symboles

Dans le système du SignWriting, les symboles qui représentent les mots en langue des signes sont iconiques. Ces symboles décrivent :

- La forme des mains,
- Leur orientation,
- Les emplacements du corps,
- Le mouvement,
- Les contacts,
- Et enfin les expressions du visage.

Le système ne permet pas de comprendre la signification du signe mais seulement de reproduire sa construction physique. Ce qui veut dire qu'une personne ayant appris le système du SignWriting peut reproduire un signe sans en connaître la signification, de même qu'une personne anglaise pourra lire un mot en français sans pour autant en comprendre le sens.

L'orthographe du SignWriting n'est pas encore vraiment standardisée, ce qui fait qu'il peut y avoir beaucoup de synonymes. Cependant il existe certains codes tels que : les mots peuvent être écrits de deux points de vue différents, soit celui du signaire, soit celui du spectateur. Selon le point de vue choisi, les formes sont équivalentes, elles sont cependant en miroir l'une

de l'autre. Lorsque le point de vue du signaire est choisi, il est supposé que la main dominante soit la droite.

Nous allons maintenant aborder rapidement les 6 points vus plus haut afin de comprendre comment fonctionne ce système d'écriture.

a) La forme des mains

On peut compter environ une centaine de symboles existants pour représenter les formes des mains, mais ils sont tous basés sur 5 éléments :

- Le cercle représente un poing ouvert, c'est-à-dire que les doigts sont fléchis et se touchent mais ne sont pas fermés. Si le rond est modifié, cela veut dire qu'au moins un doigt touche le pouce de cette manière.
- Le carré représente un poing fermé, c'est-à-dire que les doigts sont fléchis et touchent la paume de la main. Si le carré est modifié, cela veut dire qu'au moins un des doigts touche la paume de la main.
- Le pentagone : ◡ il représente une main plate où tous les doigts sont droits et en contact.
- La forme ressemblant à un L mais étant plutôt inclinée, représente une main plate avec les 4 doigts en contact mais ceux-ci étant pliés à 90°.
- Enfin, la forme « C » représente une main où le pouce et les doigts sont courbés, mais pas assez pour que les doigts se touchent.

Exemple :



<https://fr.wikipedia.org/wiki/SignWriting>

Toutes les lignes présentes autour des symboles de base représentent les doigts qui ne sont pas positionnés comme le symbole de base l'indiquerait. Ces lignes peuvent être droites ou courbées, ce qui représente de quelle façon est positionné le doigt.

b) L'orientation des mains

Il y a plusieurs façons de représenter l'orientation de la main :

- Un symbole creux (avec du blanc au milieu) exprime que l'on fait face à la paume de la main,
- Un symbole rempli de noir, exprime que l'on fait face au dos de la main,
- Un symbole divisé (une partie remplie en noir et une partie blanche) exprime que l'on voit la main de côté.

c) Les placements du corps

Lorsqu'un cercle est utilisé, il représente la tête.

Il existe des symboles supplémentaires qui servent à représenter des emplacements sur le visage et sur le corps autre que les mains, mais je ne les connais pas.

d) Le mouvement

Il existe différents types de mouvements tels que :

- Ceux des mains, qui vont être décrits par de multiples flèches. Par exemple, si c'est la main droite qui se déplace, une flèche sans remplissage va être utilisée, si c'est la main gauche, une flèche avec un remplissage noir va être utilisé, enfin si ce sont les deux mains ensemble, une flèche simple va être utilisée mais en rajoutant une) dessus. Pour ce qui est d'un mouvement sur le plan vertical, une flèche à double tige va être utilisée, elle symbolise le haut et le bas. Et pour un mouvement sur le plan horizontal, une flèche à tige simple va être utilisée, elle peut symboliser un aller-retour.



<https://fr.wikipedia.org/wiki/SignWriting>

- Pour les mouvements de la tête et des yeux, des flèches vont indiquer la direction.
- Les épaules sont représentées par une barre horizontale et de petites flèches peuvent être ajoutées pour exprimer les mouvements.

e) Les contacts

Pour représenter les contacts, il existe 6 symboles différents. On réalise cette représentation de la manière suivante : par exemple si la main touche le visage. On effectue un symbole représentant la forme de la main à côté du visage avec un symbole de contact accroché à la main. Voici les 6 symboles existants :

- L'astérisque : * qui sert simplement à indiquer l'endroit qui est touché,
- Le + qui montre que l'on saisit quelque chose, en général il s'agit de l'autre main,
- Le dièse : # qui permet de montrer que l'on frappe à un endroit,
- Le cercle avec un point : ⊙ qui montre que l'on brosse à un endroit et ensuite on le quitte,
- La spirale : @ qui montre que l'on brosse à un endroit mais que l'on ne le quitte pas,
- Et enfin |*| qui indique que le contact se produit entre les éléments du lieu de contact.

* + #

⊙ @ |*|

<https://fr.wikipedia.org/wiki/SignWriting>

f) Les expressions du visage

Pour indiquer les mouvements des yeux, des sourcils ou de la bouche, on les dessine à l'aide de différentes barres orientées de la même façon que les expressions réelles du visage. S'il n'y a pas d'expressions à indiquer on représente le visage à l'aide d'un cercle sans le remplir, mais cela est assez rare.

3 Les SignWriting, existe-t-il une équivalence française ?

Un autre système d'écriture a été créé en France par Paul Jouison durant les années 1980 à 1990. Ce linguiste a souhaité approfondir le système créé par William Stokoe qui introduisait l'idée que les langues des signes, tout comme les langues orales, possèdent plusieurs niveaux d'articulation. La façon de travailler de Paul Jouison est révolutionnaire car il est l'un des premiers à utiliser des corpus vidéo de discours gestuels en langue des signes française. Après avoir analysé ces vidéos image par image, il confirme que la langue des signes n'utilise pas seulement les mains, comme peuvent le penser les entendants mais bien le corps tout entier. C'est après avoir réalisé ces études sur ces corpus qu'il élabore D'SIGN, un système de transcription graphique de la langue des signes française. Malheureusement, je n'ai pas pu trouver plus d'informations détaillées sur la réalisation de ce système mais Paul Jouison a écrit un livre portant sur ce sujet : Jouison, Paul, et Brigitte Garcia. *Ecrits sur la langue des signes française*. Harmattan, 1995. C'est un livre que je pourrais lire plus tard afin d'avoir plus d'informations.

4 Conclusion

Le SignWriting est un système intéressant pour l'écriture des langues des signes, notamment par rapport au fait que cette écriture est universelle. On peut ainsi l'utiliser pour n'importe quelle langue des signes. Le système est assez complexe, mais une fois assimilé. Il peut servir dans plusieurs pays. De plus, les personnes ayant appris ce système d'écriture peuvent reproduire un signe, sans pour autant en connaître la signification. Cela peut servir lors de conférences internationales, par exemple pour une retranscription accessible à tous. Ce système est assez complet, car il décrit tout le corps, telles que les mains, mais aussi les expressions du visage et les mouvements corporels. Le SignWriting est plus précis dans la transcription que les modèles desquels il découle. Cependant, il est assez peu connu, ce qui lui donne une accessibilité restreinte ; il gagnerait à être plus diffusé. Serait-il possible de créer une application permettant de traduire un corpus vidéo de signes en une phrase écrite en SignWriting ?

5 Sitographie

Claudia S. Bianchini. Regard sur la nature de SignWriting (SW), un système pour représenter les langues des signes (LS).. Dossiers d'HEL, SHESL, 2016, Écriture(s) et représentations du langage et des langues, 9, pp.404-421. hal-01306933

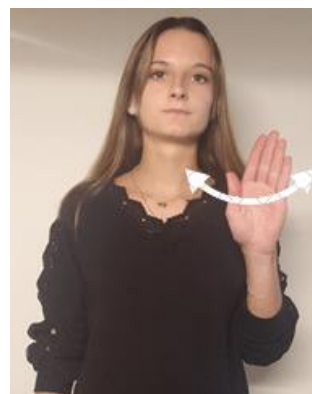
Représenter les langues des signes sous forme écrite : questions qui ont besoin (encore aujourd'hui) d'être posées, par Claudia S. Bianchini : (19/02/2021)
<https://journals.openedition.org/corela/13190?lang=en#tocto1n5>

Wikipédia :

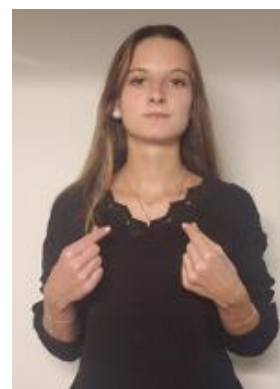
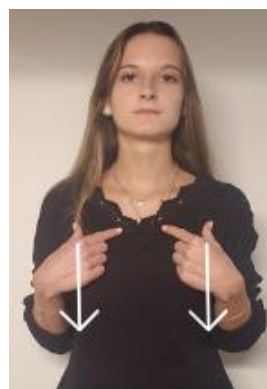
https://en-m-wikipedia-org.translate.goog/wiki/Stokoe_notation?_x_tr_sl=en&_x_tr_tl=fr&_x_tr_hl=fr&_x_tr_pto=sc

6 Signaire

Le SignWriting : Système graphique américain permettant l'écriture des langues des signes.



Auguste Bébien : Enseignant entendant qui a œuvré pour l'éducation des enfants sourds.



William Stokoe : Linguiste américain qui a travaillé à l'université Gallaudet et qui a orienté ses travaux sur la langue des signes.



La mimographie : Essai de Bébian visant à régulariser la langue des signes.



Symbole : Ici ce sont les réalisations graphiques utilisées pour décrire les formes des mains, les emplacements, les mouvements, les expressions du visage, etc.



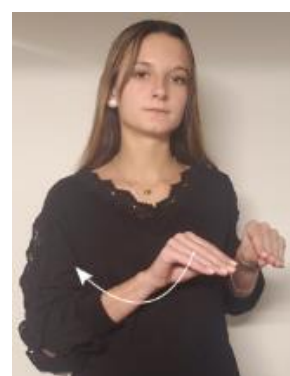
Paramètres : Les paramètres se comptent au nombre de 5 : la configuration, la position, l'orientation, l'emplacement, le mouvement ainsi que l'expression du visage. Ils permettent de décrire les signes.



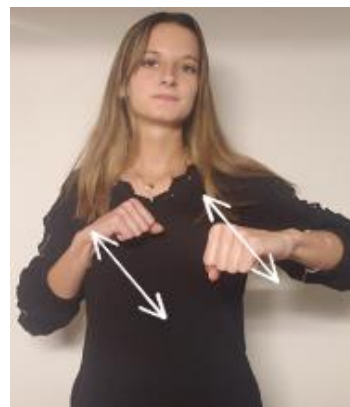
Orientation : Il s'agit de l'un des paramètres de la langue des signes qui vise à définir l'orientation de la paume de la main.



Emplacements : il s'agit de l'un des paramètres de la langue des signes qui vise à définir le lieu de placement des mains au niveau du corps.



Mouvement : Il s'agit de l'un des paramètres de la langue des signes qui vise à définir le mouvement que réalisent les mains.



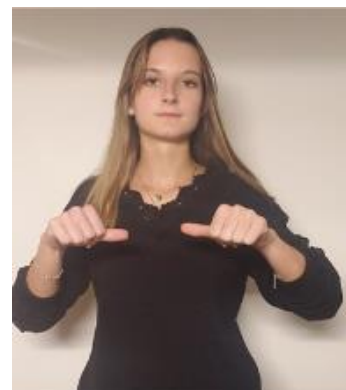
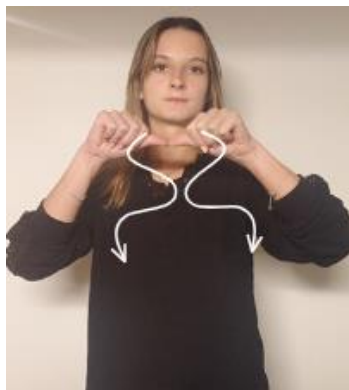
Expressions : Il s'agit de l'un des paramètres de la langue des signes qui vise à décrire les expressions du visage.



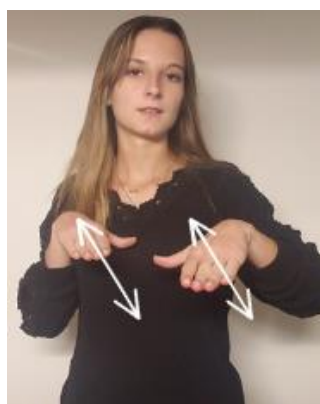
Contact : Le contact se réalise lorsque les mains se touchent ou lorsque les mains touchent une partie du corps.



Forme : Ici il s'agit de décrire la forme que réalisent les mains.



Système graphique : : Système visant à donner une existence écrite à une langue.



Paul Jouison : Linguiste français qui a créé le système d'écriture D'sign.

