

RAPPORT DE STAGE 2022



25 avril au 6 mai 2022

ESAT ET MAS LUCIE NOUET

Créé par : Laure BURGARD

Table des matières

Glossaire.....	3
Introduction.....	4
1- Définition générale ESAT et MAS.....	5
2 - Présentation.....	6
3 – Missions.....	8
4 - Population accueillie.....	11
5 – Activités.....	13
6 - Organigramme hiérarchique.....	14
Conclusion.....	15
Indications sitographiques et autres.....	17
Remerciements.....	18

Glossaire

APA : Activité Physique Adaptée

CDAPH : Commission des Droits et de l'Autonomie des Personnes Handicapées

CVS : Conseil de la Vie Sociale

ESAT : Etablissements et Services d'Aide par le Travail

IME : Institut Médicoéducatif

LSF : Langue des Signes Française

MAS : Maison d'Accueil Spécialisée

MDPH : Maison Départementale des Personnes Handicapées

Introduction

Suite à mon stage effectué à la Résidence Luis Daney de Bordeaux en mars 2022 en tant qu'étudiante en licence professionnelle « intervention sociale, langue des signes » d'Aix-Marseille Université (cf.indications sitographiques), j'ai souhaité approfondir mon expérience et pouvoir travailler dans un autre milieu professionnel.

Créée en 1954, l'Entraide Union est une association intervenant dans le secteur social, médico-social et sanitaire. Elle compte près de 60 établissements qui accueillent des personnes de tous les âges, en grande difficulté ou en situation de handicap ainsi que des enfants au titre de la protection de l'enfance. Au fil des ans, l'Entraide Union a adapté son organisation, moderniser ses pratiques, diversifier ses domaines d'intervention et s'inscrit dans les évolutions du Secteur pour offrir une qualité de service optimale aux près de 4500 usagers accompagnés.

La mission de l'Entraide Union est d'accompagner la personne en situation de Polyhandicaps, Surdi-Cécité avec ou sans troubles associés, aveugles-sourds, mal-voyants-sourds, mal-voyants, aveugles quel que son niveau dépendance, dans tous les domaines de la vie sociale et professionnelle. L'Entraide Union vise à la pleine participation de la personne accueillie en définissant l'accompagnement avec la personne elle-même, et/ou ses proches, afin que l'ensemble des actions menées correspondent à leurs besoins.

L'Entraide Union est composée de plusieurs établissements et services dont Mas Lucie Nouet, où j'ai réalisé mon deuxième stage, durant deux semaines. Comment travaillent les professionnels sourds dans ce milieu ?

1- Définition générale ESAT et MAS

La Maison d'Accueil Spécialisée

La Maison d'Accueil Spécialisée (MAS) Lucie Nouet est ouverte depuis le 9 mai 2000. La MAS accueille des personnes adultes, de 18 ans jusqu'en fin de vie, ayant une surdi-cécité ou en situation de polyhandicap, des sourds-aveugles, malvoyants. Elle dispose d'un agrément de 64 places (56 places d'internat et 8 places de semi-internat). La MAS est ouverte 365 jours par an.

L'ESAT Lucie Nouet

Ouvert en 2001, l'ESAT Lucie Nouet est un établissement qui remplit la double mission d'insertion sociale et professionnelle.

Les moyens de l'ESAT au service des projets des personnes accueillies

- 52 travailleurs compétents et formés
- 5 chefs d'équipe, professionnels spécialistes de leur secteur d'activité
- 5 secteurs professionnels d'intervention :
- Restauration /Traiteur : organisation de d'événements
- Hygiène et Propreté : nettoyage de locaux, propositions de solutions adaptées à chaque environnement.
- Blanchisserie : traitement d'articles encombrants : couettes, oreillers, draps, vêtements de travail...
- Espaces verts : remises en état, entretien courant, créations ou réaménagements
- Peinture et application de revêtements : tous travaux de peinture d'intérieur (sols, moquettes, P.V.C, parquets, peintures extérieures...)

2 - Présentation

Mas Lucie Nouet

MAS : Maison d'Accueil Spécialisée

La maison d'accueil spécialisée propose un hébergement permanent à tout adulte handicapé gravement dépendant dont les capacités à réaliser les actes de la vie courante (se nourrir, s'habiller...) sont altérées.

Ce type d'hébergement peut proposer des activités quotidiennes d'éveil ou occupationnelles (musique, relaxation, activités manuelles...), et être structuré autour d'unités de vie comprenant 8 à 10 chambres individuelles. Un accompagnement pluridisciplinaire, associant approche médicale et éducative est proposé quotidiennement.

L'équipe est ainsi composée de plusieurs pôles de professionnels qui continuellement visent à mettre en œuvre les axes du projet personnalisé de la personne, avec notamment un pôle médical et paramédical (médecin, cadre de santé, infirmiers, psychologue, psychomotricien...), un pôle éducatif (chef de service, cadres techniques, encadrants...) et un pôle d'animation (moniteurs éducateurs, référent LSF, animateur sportif...). L'ensemble des équipes est encadré par le directeur d'établissement, dans le respect du projet d'établissement.

Par ailleurs, la réalisation des repas, la gestion du blanchissement et le nettoyage des parties communes de la MAS sont des tâches sous-traitées auprès des travailleurs de l'ESAT Lucie Nouet, dont une partie des locaux sont conjoints.

Procédure d'admission

L'orientation vers les Maisons d'Accueil Spécialisées (MAS) est proposée par la Commission des Droits et de l'Autonomie des Personnes Handicapées (CDAPH) de la Maison Départementale des Personnes Handicapées (MDPH).

Services proposés

En général, les MAS proposent un hébergement en internat sur toute l'année. Cependant d'autres proposent un accueil de jour ou un accueil temporaire afin d'alléger la charge qui pèse sur les familles.

Il est à noter que des services externalisés, adossés à des MAS se mettent progressivement en place pour assurer une prise en charge à domicile.

L'accueil en MAS comprend également les services suivants :

- Les soins médicaux et paramédicaux
- Les aides à la vie courante
- L'accompagnement au quotidien par des activités de vie sociale d'occupation et d'animation. Ces activités ont pour objectif de préserver et apporter une amélioration aux acquis des résidents et également de prévenir la régression de leur état.

Les résidents

La Maison d'Accueil Spécialisée Lucie Nouet accueille 56 résidents. Il y a huit unités de vie accueillante : Chaque étage accueille 15 résidents, la structure est composée de quatre étages :

1^{er} étage :

- Unité A : Externat
- Unité B : pour personnes mal et non-voyantes et sourds-aveugles.

2^e étage :

- Unité C et D : pour personnes mal et non-voyantes entendants et sourds-mal voyants, polyhandicapés.

C : Unité pour les entendants

D : Unité pour les sourds

3^e étage :

- Unité E et F : pour personnes mal et non-voyantes, fauteuil et polyhandicapés, Surdi-Cécité avec ou sans troubles associés.

4^e étage :

- Unité G et H : pour personnes sourds mal et non-voyantes, polyhandicapés.

G : Unité pour les entendants

H : Unité pour les sourds

Les professionnels

Il y a 100 professionnels dont 2 professionnels sourds, 1 référent « langue des signes française » et 1 animateur sportif.

3 – Missions

- La MAS a pour mission d'accueillir des handicapés en situation de « grande dépendance », ayant besoin d'une aide humaine et technique permanente, proche et individualisée.
- Rechercher l'épanouissement moral, physique et social de la personne actrice de son projet de vie.
- Proposer un accompagnement personnalisé dans le respect de son rythme de vie.
- Valoriser et maintenir les liens familiaux.

REFERENT LSF

Je suis en stage avec Alexandre FAURE, référent « langue des signes française » pour les résidents sourds. Il est lui-même Sourd.

Sa mission principale est de proposer, participer et adapter les besoins des résidents au niveau de :

- L'hygiène
- La communication
- La qualité vie
- L'autonomie

La prise en charge proposée à la MAS est à la fois globale et personnalisée. Chaque résident qu'il soit sourd, sourd aveugle, est suivi en fonction de son histoire, de ses capacités d'apprentissage, de sa communication, de sa vie quotidienne.

La prise en charge individuelle des résidents se déroule systématiquement dans l'Atelier Communication gérée par une seule et même personne. Lorsqu'on évoque la « communication », l'image qui s'impose est celle d'Information circulant en signant entre deux ou plusieurs interlocuteurs.

De plus, la prise en charge est pluridisciplinaire : encadrants, rééducateurs, infirmières, psychologue en contact avec des déficients sensorielles pratiquent

la langue des signes, se côtoient quotidiennement et se rencontrent régulièrement pour mettre en commun les moyens techniques et les expériences de chacun pour une prise en charge de qualité.

Mon travail aux côtés d'Alexandre FAURE.

Je communique avec les résidents polyhandicapés, les sourds-aveugles, je les écoute, je m'adapte à leur niveau. Ils sont heureux de me rencontrer car je signe. Ils se sentent à l'aise, comme avec Alexandre FAURE qui signe avec eux.

J'ai participé aux activités suivantes :

- « Contes en LSF »
- discussions
- vidéos Média'Pi !
- promenades
- échanges entre les résidents pour développer la communication en LSF
- cinéma qui est ouvert tous les jeudis au rez-de-chaussée, de 14h45 à 16h.

Alexandre FAURE a expliqué les élections CVS aux résidents sourds avec le psychomotricien qui explique à l'oral pour les résidents entendants.

Les candidats de 9 résidences :

- Les représentants des usagers (2 titulaires et 2 suppléants)
- Les représentants des familles (4 titulaires et 4 suppléants) par les familles
- Les représentants des personnels (1 titulaire et 1 suppléant) par les personnels.

Nous avons accompagné les deux aveugles-sourds au restaurant, à leur rythme une fois par semaine.

J'ai pu rapidement créer des liens avec les résidents.

Pendant deux jours, Alexandre FAURE était en congé. Durant cette période, j'ai discuté avec les résidents, je les ai réunis en groupe pour communiquer. J'ai proposé des images en LSF. J'ai accompagné les deux personnes aveugles-sourds dans la forêt, l'un après l'autre.

J'ai discuté avec une personne aveugle-sourd et il a joué de la musique avec son djembé.

Lundi 2 mai, la MAS, Alexandre FAURE et moi avons organisé le barbecue en invitant les familles avec des résidents le midi.

Ils sont heureux de se retrouver et fêter ensemble.

Ce fut une journée très agréable.

Mercredi 4 mai, Alexandre FAURE a emmené sa chienne dans la matinée. Elle s'appelle Maddox, elle vient tous les mercredis matin pour les résidents.

4 - Population accueillie

Accueil permanent

Les résidents habitent à temps plein dans l'établissement. Ils disposent d'une chambre qui leur sont propre. Ils peuvent partir en week-end et en vacances avec leur famille ou avec la MAS chaque année en avertissant la direction de l'établissement.

Accueil de jour

Les résidents se rendent dans l'établissement en journée. Ils peuvent être accueilli(e)s à temps plein (du lundi au vendredi) ou à temps partiel, selon les modalités convenues dans leur contrat de séjour. Ils peuvent y déjeuner et ils participent aux ateliers, sorties et toutes autres activités proposées par l'établissement. Ils rentrent à leur domicile le soir.

Accueil temporaire

Ils sont accueillis(e)s un certain nombre de jours dans l'année (90 jours maximum par année civile). L'accueil temporaire est programmé par l'établissement à leur demande, celle de leur famille ou de leur représentant légal. Il peut leur permettre de préparer une éventuelle intégration en accueil permanent, d'effectuer un séjour de vacances ou de donner la possibilité à leur aidant familiaux de se reposer ou de partir en vacances. Accueil d'urgence Places réservées à l'accueil temporaire de personnes en situation d'urgence orientées par le Département.

LA VIE QUOTIDIENNE : hébergement permanent, temporaire ou d'urgence

Lieu de vie

La maison d'accueil spécialisée (Mas) propose un hébergement permanent à tout adulte handicapé gravement dépendant dont les capacités de décision et d'action dans les actes de la vie quotidienne sont altérées.

Ce type d'hébergement peut :

- Proposer des activités quotidiennes d'éveil ou occupationnelles (musique, relaxation, activités manuelles...),
- Et être structuré autour d'unités de vie comprenant 8 à 10 chambres individuelles.

L'entretien du linge

Un oreiller, les draps de lit et une couverture ainsi qu'un ensemble de serviettes de toilette leur sont fournis par l'ESAT Lucie Nouet. Il leur est proposé d'amener leur propre dessus de lit pour mieux personnaliser leur chambre. Le nettoyage de leur linge personnel est assuré par l'ESAT.

La restauration

Les repas sont préparés au sein de la cuisine de l'ESAT Lucie Nouet. Un cuisiner utilise majoritairement des produits frais et issus d'un approvisionnement local, il est également important de : - favoriser la qualité gustative des repas, - adapter les repas aux régimes et textures particuliers. Ils prennent leur repas dans la salle à manger de leur unité de vie. Le/la maître(s) de maison et les aides médico-psychologiques veillent au bon déroulement de ce temps de repas en accompagnant les personnes qui le souhaitent ou qui en ont besoin.

5 – Activités

Selon projet personnalisé des personnes accompagnées et de leur choix, les résidents peuvent participer aux activités, ateliers, sorties, individuelles ou collectives, qui s'organisent quotidiennement. Les activités pourront se dérouler au sein de l'établissement ou à l'extérieur, soit dans des lieux partenaires, soit dans des espaces publics. Ils pourront être individuels ou collectifs. Chaque personne garde son libre choix quant à la participation à ces activités. Ils pourront pratiquer ces activités notamment dans les domaines suivants :

Equitation, Randonnée, Conte, Piscine, Marche, Tandem, Jeux de ballon/collectif, expression théâtre, karaté, Informatique, Psychomotricité, Animaux, Cinéma, vélo.

Il leur sera également possible de garder des moments de temps libre à leur convenance. L'établissement finance les activités qu'il propose. Ils ont par ailleurs la possibilité d'accéder à leurs frais, dans l'environnement local, à d'autres activités non proposées par l'établissement.

VISITES ET SORTIES

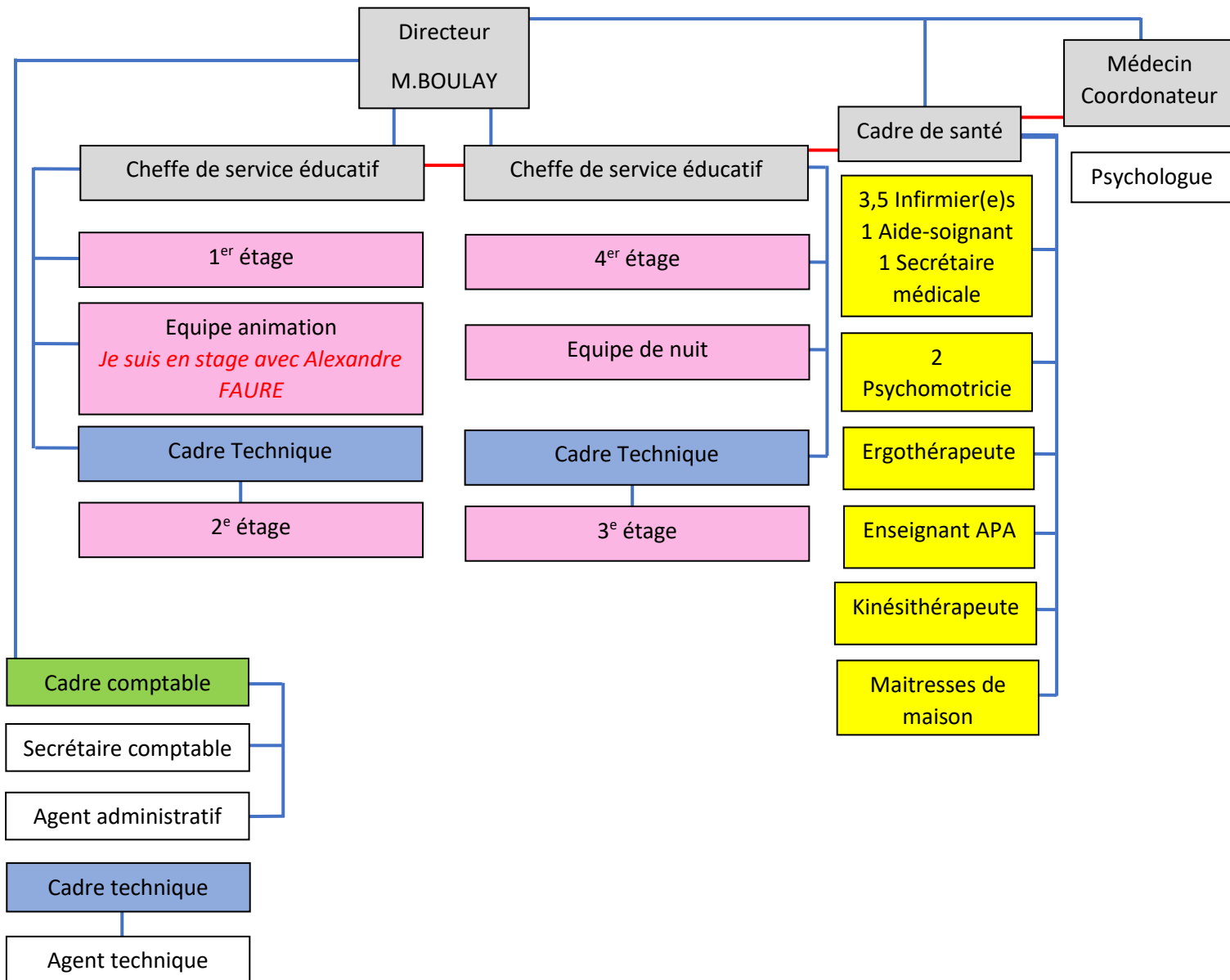
Accueil des familles

Chacun peut recevoir les membres de sa famille ou ses amis à sa convenance dans sa chambre ou dans les espaces collectifs de l'établissement. L'entourage a également la possibilité de déjeuner sur place, sous réserve d'en avoir informé l'établissement quelques jours avant.

Les sorties de l'établissement

Ils peuvent s'absenter de l'établissement. Un planning prévisionnel de leurs absences leur sera demandé chaque trimestre. Les modalités concrètes d'organisation seront à préciser au cas par cas car elles dépendent du règlement de la MAS dont ils relèvent.

6 - Organigramme hiérarchique



Conclusion

En mars 2022, j'ai pu effectuer un stage de 3 semaines dans la résidence Luis Daney de Bordeaux qui accueille 60 sourds, encadrés par trois professionnels sourds et 56 professionnels entendants.

Puis, j'ai eu la chance de faire mon stage à la Maison d'Accueil Spécialisé de Paris, accueillant des sourds, sourds-aveugles et mal-voyants (27 personnes des personnes sourdes/sourdes-aveugles/mal-voyants et environ 37 entendants). Deux professionnels sourds travaillent auprès d'eux, ainsi que 98 professionnels entendants.

Comment travaillent les professionnels sourds dans ce milieu ? Comme dans la résidence Luis Daney, ces professionnels sont en contact régulier avec les résidents, leur « prêtant main forte » avec « des mains qui signent ».

Le travail est similaire : écoute, communication en langue des signes, adaptation, patience, créativité, réactivité, compréhension... Tels sont les mots clés de ce métier.

Le métier des professionnels sourds des foyers et maisons d'accueils est proche du métier d'intermédiaires sourds :

Ils sont issus de la même culture. Ils peuvent comprendre ce qu'ils ressentent, ce qu'ils ont vécu les souffrances et les frustrations. Ils ont des capacités d'aider et de reformulation. Ils adaptent leurs niveaux différents de langue des signes. Ils vulgarisent (cf. indications sitographiques).

La place de la langue des signes est très importante. C'est une vraie langue, avec son vocabulaire, sa grammaire, sa conjugaison, etc. Plus elle est répandue, plus la communication sera facilitée. Sans la langue des signes, les résidents pourraient être frustrés. Ils peuvent se sentir bloqués avec les professionnels non-signants. Je pense qu'il serait important de développer la langue des signes pour le bien des résidents et ainsi favoriser l'échange et la communication avec les professionnels.

Le point de départ de la culture sourde est, nous semble-t-il, le constat « d'oreilles en panne » : si les oreilles des sourds étaient entrées dans la norme auditive de la société entendante, aurait-il été nécessaire de se regrouper, de créer une langue gestuelle ? La société est faite de bruits, de paroles, de musiques. Les sourds participent à la société, mais différemment des entendants.

Le travail des professionnels sourds est essentiel. Je réalise que je suis « née » pour faire ce métier. C'est comme « écrit » en moi. Je voudrais pouvoir mettre mes compétences et mes expériences au service des autres.

Indications sitographiques et autres

[VELIZY VILLACOUBLAY : MAS LUCIE NOUET - Maison d'accueil spécialisée \(MAS\)](#)
- [Contacts et Informations \(action-sociale.org\)](#)

[ESAT Lucie Nouet \(esat-france.eu\)](#)

[L'association - Entraide Union \(eu-asso.fr\)](#)

[MAS Lucie Nouet \(Vélizy\) - Bing video](#) (Alexandre FAURE y montre son travail)

L'œil et la main : « Drôle d'endroit pour des rencontres »

[L'œil et la main - Drôle d'endroit pour des rencontres en streaming - Replay France 5 | France tv](#)

Malheureusement qu'il n'est plus disponible.

Entretiens avec M. Alexandre FAURE.

Cours de licence professionnelle « intervention sociale, langue des signes »,
d'Aix-Marseille Université.

Rapport de stage de Laure BURGARD, Résidence Luis Daney. 2022 (en cours)

« Intermédiaireur » :

<https://aixls.hypotheses.org/files/2022/03/Intermediaireur.-Texte-de-Laure-Burgard.-2022.pdf>

Remerciements

- à Mme Magali GLAUSSE de m'avoir accueillie au sein de l'établissement durant deux semaines,

- à M. Alexandre FAURE de m'avoir acceptée dans son service,

- à Mme Mireille GATSE et M. Boubakeur BENMEKIDECHE pour leur aide,

- aux résidents sourds de m'avoir acceptée et pour les liens que nous avons créés,

- à l'équipe pédagogique de la licence professionnelle « intervention sociale, langue des signes » d'Aix-Marseille Université.