

Rapport de stage à l'IRS DE PROVENCE

Institut Régional des Sourds de Provence

Quel est le rôle du professionnel signeur au sein de cet institut ?



Source logo et photographie : <https://www.irsam.fr>
amis l'école de les hirondelles | Facebook

INTRODUCTION

Pourquoi avoir souhaité faire un stage à l'IRS ?

Comment ai-je connu cet institut avant d'effectuer le stage ?

Ma mère et moi-même sommes d'anciennes élèves de cet institut.

Etant scolarisée en intégration, je ne suis arrivée à l'IRS qu'à l'âge de 10 ans. C'est à cette époque que j'ai trouvé ma vocation de travailler avec les enfants sourds.

J'ai été à l'écoute, conseillée et aidée par les éducateurs signeurs et les professeurs. Ils m'ont beaucoup aidée durant ma scolarisation.

Ils furent des guides dans ma réussite.

C'est pourquoi je voudrais apprendre et connaître le travail d'éducateur, de médiateur ou professionnel signeur. Et pourquoi pas prendre un jour le relai pour les générations futures ?

Voici ma question - problématique : quel est le rôle du professionnel signeur au sein de cet institut ?

PRESENTATION DE L'IRS DE PROVENCE

IRS DE PROVENCE :

Créé en 1931 à Marseille, l'IRSAM est une association qui accompagne les personnes en situation de handicap présentant majoritairement une déficience sensorielle dans des établissements spécialisés, en milieu ordinaire et dans des centres d'apprentissage et de la formation.

Elle gère à ce jour 24 établissements et services en Provence Alpes Côte d'Azur, Rhône-Alpes et l'île de la Réunion.

Elle accueille près de 1200 enfants, adolescents, adultes et adultes vieillissants en situation de handicap et elle emploie plus de 1000 salariés (830 personnes équivalent temps plein)

❖ L'histoire de l'établissement :

En 1968, l'école des Hirondelles, aux Accates en banlieue Est de Marseille est créée ; elle accueille la section des jeunes filles « sourdes-muettes ».

Les garçons sont eux transférés à l'école de la Rémusade aux Camoin à 2,5 Kms des Hirondelles.

En 1972, la mixité est rétablie. Les Hirondelles accueillent filles et garçons sourds de 2 à 20 ans et la Rémusade, filles et garçons sourds en apprentissage pré-professionnel et professionnel.

En 2002, Rémusade et Hirondelles ne forment plus qu'un seul établissement médico-social, L'IRS de Provence, avec un seule direction et direction-adjointe. Leur mission est d'offrir un suivi personnalisé visant à favoriser les apprentissages, la communication, la socialisation, l'autonomie, afin de préparer au

mieux l'insertion sociale et professionnelle des jeunes qu'ils accueillent.

Géographique /contacte :

Adresse : 73 Traverse des Fabres, 13011 Marseille

Téléphone : 04 91 18 82 70

Fax : 04 91 27 10 03

Site : www.irsam.fr

Présentation de trois secteurs et deux services :

1. SEEDAHA (Secteur d'éducation pour enfant Déficients Auditifs avec Handicaps Associés) sur le site « les Hirondelles »

Public accueilli : 40 enfants // 3 à 21 ans.

Pour les enfants, adolescents et jeune adultes déficients auditifs, de 3 à 21 présentant des handicaps associés à la surdité.

La SEEDAHA propose un projet d'accompagnement construit autour des axes pédagogique, éducatif, médical, thérapeutique et social.

Ce projet est pensé de manière globale et prend en compte les compétences de chacun et prépare progressivement à la sortie vers un autre vie d'adulte.

L'organisation en groupes d'âge favorise une progression dans le développement de l'autonomie de chaque jeune accueilli.

2. CEPDA (Centre d'Enseignement professionnel pour Enfants Déficients Auditifs) sur le site « la Rémusade »

Public accueilli : 60 jeunes // 13 à 21 ans.

Une formation professionnelle, adaptée, un accompagnement éducatif, social et thérapeutique pour les adolescents et jeunes adultes déficients auditifs de 13 à 21 ans.

Le CEPDA propose des formations :

Sur le site de la Rémusade :

- Un cycle pré-professionnel de découverte de différents métiers ;
- Un cycle professionnel et technique qui prépare aux Cap (ex : Agent polyvalent de restauration, Espaces verts, Métier du bâtiment, etc.).

A l'extérieur de la Rémusade, en partenariat :

- Un Bac Professionnel « Industrie graphique » au sein du lycée d'Enseignement professionnel Don bosco à Marseille ;
- Des formations par l'apprentissage au sein de : la Maison Familiale et Rurale, le lycée hôtelier, les CFA et le CFAR-FA ;
- Une préparation à divers Bac pro dans les lycées professionnels et techniques.

Le CEPDA propose également un accompagnement à l'insertion sociale et professionnelle.

3. SEES (Section d'Education et d'Enseignement spécialisé) sur le site « les Hirondelles »

Public accueilli : 50 enfants // 3 à 16 ans.

Pour les enfants et adolescents déficients auditifs, de 3 à 16 ans, ayant besoin d'accompagnement scolaires, éducatifs et relationnels.

La SEES accueille les enfants et les jeunes sur un projet de scolarisation bilingue, en maternelle, en primaire et collège, sur le site des hirondelles ou dans des établissements de l'éducation Nationale.

L'organisation de la SEES développe différents types d'accompagnement facilitant l'expression des capacités de chaque accueilli.

Deux services de soutien à la scolarisation dans des établissements ordinaires et de proximité, de la crèche jusqu'au BAC.

1) SAFEP (Service d'Accompagnement Familial et d'Education Précoce) Hors du site : à la crèche, à domicile

Public accueilli : 0 à 3 ans.

Le SAFEP guide, informe, soutient les parents et les accompagne dans l'éveil sensoriel de leur enfant de 0 à 3 ans, au domicile ou sur les lieux de scolarisation (crèche, garderie, etc.).

2) SSEFS (Service de soutien à l'Education Familiale et à la Scolarisation) Hors site : à l'école, à domicile

Public accueilli : 3 à 16 ans.

Au SSEFS, l'enfant est inscrit et scolarisé dans un établissement ordinaire (école, collège, lycée, CFA, enseignement supérieur ...)

Afin que sa scolarité ou sa formation professionnelle se déroule dans les meilleures conditions, le SSEFS propose aux jeunes et à leur famille un accompagnement pédagogique, éducatif ainsi que médico-psychosocial, adapté à leurs besoins.

Un Internat : L'établissement dispose de 40 places en Internat qui se situent aux Hirondelles.

ENCADREMENT DU PERSONNEL

L'IRS de Provence est un des 24 établissements de l'IRSAM, association représentée par un président et un directeur général auxquels s'adjoignent des directions fonctionnelles.

L'équipe de l'IRS de Provence se compose de 169 professionnels dont les postes se répartissent de la façon suivante :

La direction :

- 1 Directrice ;
- 1 Directeur-Adjoint.

Des chefs de services :

- Cadres intermédiaires pour l'encadrement des sections et des services.

Un service administratif :

- Assistantes de direction ;
- Secrétaires de service ;
- Technicien informatique ;
- Ouvriers d'entretien dont un mi-temps chauffeur accompagnateur ;
- Chauffeur accompagnateur.

Le Personnel du siège de l'association :

- 9 personnes ressources humaines, financières, qualité, informatiques, logistique et travaux.

41 professionnels en lien avec les enfants / jeunes accueillis à IRS de Provence :

- Coordinateur ;
- Relais ;
- Professeurs spécialisés ;
- Professeurs techniques ;
- Educateurs scolaires spécialisés ;
- Aides médico psychologiques ;
- Moniteur-éducateurs ;
- animateur socio-éducatif ; Moniteur adjoint d'animation ;
- Educateurs spécialisées ;
- Educateurs scolaires ;
- Educateur technique spécialisée ;
- Educateur sportifs
- Interprète ;
- Psychomotriciennes ;
- Orthophonistes ;
- Médecins (généralistes, ORL-phoniatre, psychiatres)
- Infirmières/aides-soignantes ;
- Psychologues dont 1 neuropsychologue ;
- Assistantes sociales ;
- Surveillants de nuit ;
- Elèves professeurs.

Données de 2014 :

A cette liste s'ajoutent le personnel restauration, de l'hôtellerie, les chauffeurs de taxis, les associations d'interprètes le personnel de l'ESAT pour l'entretien des espaces verts.

LE ROLE DE L'IRSAM

Sa mission :

Sa mission est d'offrir un suivi personnalisé visant à favoriser les apprentissages, la communication, la socialisation, l'autonomie, afin de préparer au mieux l'insertion sociale et professionnelle des jeunes qu'ils accueillent.

Les principes sont :

- Favoriser le développement du langage de l'enfant sourd au sein de sa famille, quelles que soient la ou les langues utilisées, français ou Langue des Signes Française (LSF) ;
- Maintenir et développer toutes formes de communication, verbales ou non verbales, entre l'enfant et son entourage ;
- Promouvoir le développement d'au moins une langue (français et/ou LSF)
- Introduire progressivement la modalité écrite du français ;
- Prévenir les troubles psychiques de l'enfant sourd.

Leur mission est réalisée à partir de compétences pluridisciplinaires : pédagogiques, éducatives, thérapeutiques, soignantes et sociales.

Le projet d'établissement/PE :

Le projet d'établissement est un document de référence de l'IRS, il permet de l'identifier, c'est-à-dire de le distinguer des établissements de sa catégorie assurant des missions sur le même champ d'intervention.

L'établissement est rattaché à une association qui définit la politique générale.

Il s'appuie sur une histoire, des valeurs, des choix, des orientations et des moyens qui lui sont propres. L'IRS s'inscrit également dans un réseau externe de partenaires qui lui est bien spécifique.

Il garantit la mise en œuvre des missions, des moyens et des pratiques nécessaires à l'atteinte des objectifs. Il contribue à la création d'un sentiment positif d'appartenance à l'établissement.

Le projet d'établissement constitue pour l'ensemble des professionnels le premier référentiel des pratiques d'intervention.

- Source de toutes les informations de l'IRS : provenant d'une brochure « le livret d'accueil du stagiaire » qui m'a été transmise pendant la période du stage.

DEVELOPPEMENT

Lundi 22 mars 2021 :

Ce lundi après-midi, je suis avec un éducateur qui propose un atelier cuisine aux 5 élèves (classe Pré-Pro). Il avait déjà préparé, sur le tableau, la liste de tous les ingrédients pour faire un gâteau et le déroulement de la préparation. Chaque étape de la préparation est attribuée aux élèves, chaque élève a sa tâche à faire (afin qu'il reste concentré et prenne sa responsabilité de la tâche à effectuer). Après avoir préparé le gâteau tous ensemble, le gâteau est au four pendant qu'il chauffe, les élèves rangent et nettoient la cuisine.

Pendant la cuisson, les élèves se réunissent autour de la table et jouent à un jeu de société.

La cuisson du gâteau est prête, les élèves prennent le goûter ensemble avant le départ à 16h30.

A 16h30, je continue ma journée de stage, je reste pour une observation à l'internat, je rencontre 3 jeunes lycéens qui étudient à l'externe de l'IRS. Certains d'entre eux restent dans leur chambre pour étudier et un éducateur accompagne un élève dans ses devoirs.

Un jeune est venu vers moi, il voulait me parler de sa passion pour les voitures de sport et au cours de la conversation, il a commencé à s'exprimer sur des sujets personnels de sa vie, je suis restée à l'écoute (je voyais que ce jeune avait besoin de parler et qu'on l'écoute)

Mercredi 23 mars 2021 :

Ce matin-là, je suis dans une classe avec un éducateur qui effectue un cours de soutien auprès de 3 élèves et il leur demande d'écrire la date du jour au tableau, leur explique les 4 saisons.

Le mercredi matin c'est une des moments que j'apprécie le plus dans ce stage, c'est de voir l'éducateur donner des conseils et aides les élèves à donner confiance en eux de leur capacité, c'est à ce moment-là qui ma donner envie de voir les cours ; comment le professeur donne des cours au collégiens.

Durant les 3 semaines de stage, je n'ai pu que faire de l'observation, je me suis portée volontaire pour aider les éducateurs.

CONCLUSION

1/ Résumé :

Le rôle du professionnel signeur au sein d'un institut accueillant des sourds et des malentendants est essentiel. Il permet l'accompagnement, le suivi et l'écoute des jeunes, dans leur évolution et leur autonomie. Les jeunes sourds peuvent exprimer leurs souhaits, leurs projets que ce soit professionnels ou personnels. J'ai moi-même été à l'écoute de certains élèves. Plusieurs d'entre eux se sont exprimés sur des sujets personnels. Ils semblaient se sentir en confiance avec moi.

Ce fut intéressant de voir que chaque éducateur laisse le temps aux élèves de réfléchir à une des questions posées, les accompagnent pour trouver une réponse.

L'autonomie et la responsabilité sont mis en avant, notamment en atelier de cuisine ou de jardinage. L'autonomie importe aussi à l'internat où les jeunes font la cuisine, la lessive et rangent les couverts après le dîner du soir.

Une réflexion qui m'a fait retenir et les remarques tout au long de mon stage : le choix de la langue est-il important ?

La langue française ou en langue des signes... peu importe le choix de la façon dont il s'exprime, l'élève doit avant tout être épanoui, puisse s'exprimer, qu'on puisse le comprendre, répondre à ses besoins et l'accompagner tout au long de sa scolarité ou de sa formation.

Un autre aspect très important : la relation permanente avec les parents des élèves, les informer de l'évolution, être à l'écoute de leurs attentes et de leur enfant. C'est à partir de cette relation et l'accord mutuel entre les parents et professionnel que l'élève progresse dans le domaine scolaire en respectant le choix et l'attente demandés.

J'ai observé le travail des éducateurs pendant 3 semaines de stage, j'ai voulu aussi voir les cours avec les élèves du collège, j'ai demandé à Mme Tourville si cela était possible, pour la semaine du 3 au 7 mai, d'assister au cours des collégiens, voir le métier de professeur et éducateur scolaire.

2/ Propositions

J'ai fait une proposition pour cette dernière semaine de stage : la mise en place d'un petit atelier de théâtre, durant lequel je demanderai aux élèves :

- de canaliser leurs émotions
- de surmonter leur timidité
- de travailler leur mémoire

Durant cet atelier, le but est d'échanger et d'écouter chaque élève qui devrait trouver ce qu'il ressent : de la joie, de la frustration ou de la peur à travers le théâtre notamment à travers les poèmes ou des chansons. Je leur demanderais de créer eux-mêmes avec leurs émotions, leurs idées, leurs rêves, leurs envies.

Comment procéder ? Voici un exemple d'exercice à mettre en place :

- travail sur la poésie
- chaque élève me donne un seul mot ou un seul signe.

Ce mot/signé peut-être en référence à une passion ou une émotion.

Avec le mot choisi : on le travaille en approfondissant et rassemblant d'autres mots associés avec le mot choisi,

Au fur à mesure de l'exercice, avec tous les mots ou signes assemblés, on construit une poésie qui pourrait ensuite être exprimée à leur façon et à leur rythme.

L'objectif de cet atelier de poésie, c'est pouvoir faire réfléchir, travailler la concentration et ouvrir en elle-même la capacité de s'exprimer sans jugement.

L'idée de travailler avec le théâtre et éventuellement travailler sur la timidité et la concentration vient du cours que j'ai eu avec M. François Piquet¹ à Aix-Marseille Université. Ses interventions ont provoqué chez moi un grand déclic personnel. Selon moi, cet atelier est essentiel, quel que soit l'âge du public.

D'autres actions peuvent être mises en place :

- prévenir des dangers des réseaux sociaux
- échanger avec les jeunes de ce qu'ils pensent - ce qui est bien et ce qui n'est pas bien
- leur expliquer ce que peut provoquer le téléphone comme troubles cognitifs et de sommeil.

Voici certains sites expliquant les conséquences des téléphones portables :

[Mémoire, attention, dépression... Quels sont les effets des ondes des téléphones portables chez les jeunes ? \(francetvinfo.fr\)](http://francetvinfo.fr)

¹ Seul sourd dans une famille de trois enfants, Jean-François Piquet, alias Jef's, a été élevé à la mode hippie : ses parents, éducateurs spécialisés, l'ont encouragé à pratiquer librement sa communication gestuelle. Au contact avec des élèves sourds de son école spécialisée, il apprend la langue des signes française. A l'adolescence, Jef's découvre le théâtre, et cette passion ne le quittera plus. En 1997, il crée l'association Act's, Ateliers et compagnie théâtrale en signes, qui porte aujourd'hui le festival Sign'ô. Percutant et drôle, Jef's est l'un des premiers « One Man Show » sourd. Aujourd'hui, Jef's est comédien, formateur au CSDA d'Albi et à l'Université de Toulouse. Jef's a abordé les thématiques suivantes : didactique de LSF, pédagogie sourde, numérique en LSF à l'école et identité sourde (plaquette pédagogique, 2020).

[Dépendance au smartphone chez les ados : impacts sur la santé mentale \(mapa-assurances.fr\)](http://mapa-assurances.fr)

[Les smartphones nuisent au sommeil des adolescents - Top Santé \(topsante.com\)](http://topsante.com)

Et voici un livre qui pourrait être un support de sensibilisation :

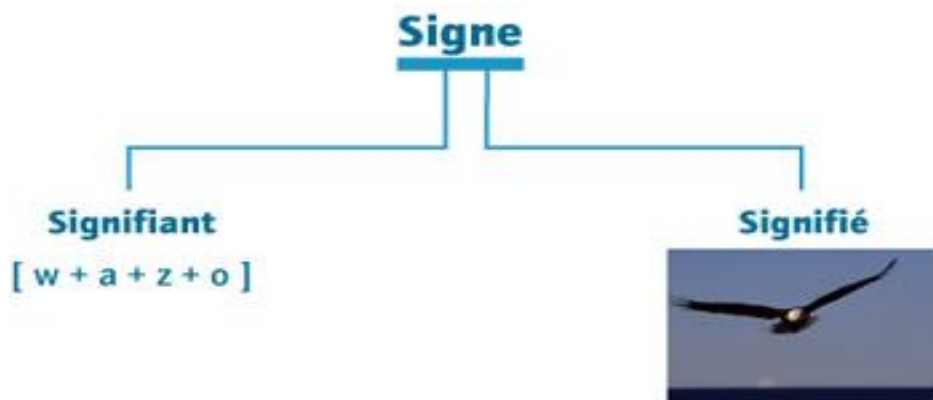
« Tu vas lâcher ce téléphone » (David Lajarge, 2018) : il permet de faire le point sur la situation et, le cas échéant, d'aider l'Ado à prendre conscience de certaines choses.



Source image : [Un livre pour apprendre à lâcher son portable \(et vivre sa vie en vrai\) – Ado Zen](#)

Au niveau pédagogique, pourquoi ne pas proposer aux élèves sourds des enseignements sur :

- l'étymologie des signes, à partir des travaux d'Yves Delaporte (2007)
- en parallèle des cours sur l'origine des signes, des explications sur l'Histoire sourde
- la grammaire signée, à partir des travaux de Christian Cuxac
- les comparaisons linguistiques entre la langue des signes et le français, avec une explication simple et claire et des supports pédagogiques, comme par exemple :



Source de l'image : https://www.sfu.ca/fren270/semiologie/page2_5.html

Sans doute, y a-t-il d'autres activités et enseignements à mettre en place. C'est une aventure sans fin.

♥ REMERCIEMENTS :

Je tiens à remercier toutes les personnes qui ont contribué au succès de mon stage et qui m'ont aidée à la rédaction de ce rapport.

En premier lieu, je tiens à remercier Mme Sabine Tourville et Mme Nadia Moraitis, mes tutrices et toute l'équipe de l'IRS, pour leur accueil, leur confiance, leurs disponibilités et le partage de leurs connaissances.

Je remercie Mme Mélanie Hamm pour ses conseils.

Et tous les camarades de la promotion. Leur sincérité m'a vraiment touchée ; je tiens à leur souhaiter le meilleur.

Je désire aussi remercier les intervenants de l'université d'Aix-en-Provence, notamment Mme Soraya Mebtouche et M. Chérif Blein qui furent les premiers à me soutenir dans ma démarche de stage.

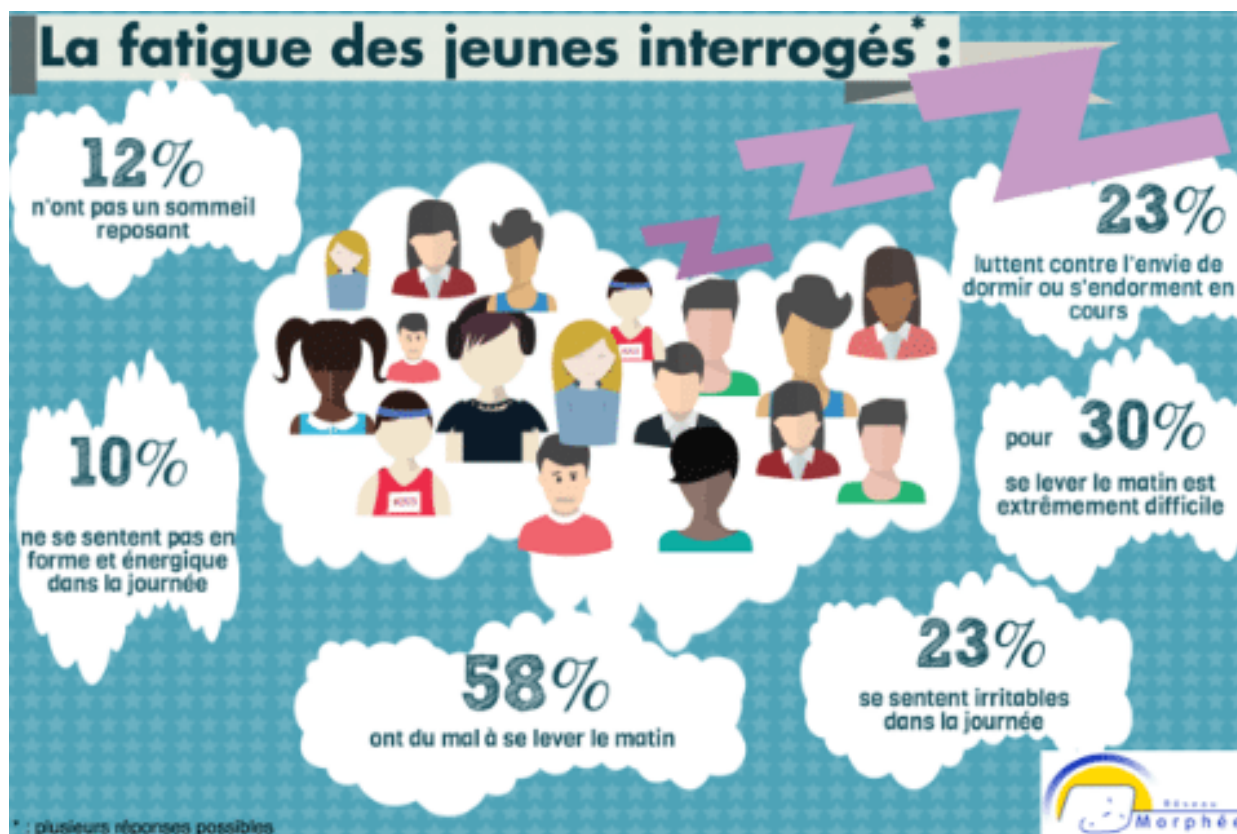
Merci à mon cher frère Christophe Tomasini et ma chère mère Isabelle Burgarella pour leur soutien et leur attention. Ils m'ont permis de réaliser que la famille est sacrée. Ils sont pour moi une vraie source d'inspiration. Ils sont toujours à mes côtés durant les moments difficiles.

Enfin, je tiens à remercier la personne qui m'a conseillée et relue lors de la rédaction de ce rapport de stage : mon mari, M. Michael Jacob.

Je dédie ce travail à mes chers enfants Serena et Léo pour leur amour, leur affection et leur patience pendant que j'étais très occupée par mes études.

ANNEXE

Document expliquant la fatigue que peut provoquer les réseaux sociaux :



Source de l'image : [Génération Z, internet et réseaux sociaux - Nouvelles cultures du travail et transformation managériale \(generation20.com\)](http://generation20.com)

Références bibliographiques, sitographiques et autres :

Cuxac, Christian (2000). <https://journals.openedition.org/rlv/1198?file=1>

Delaporte, Yves (2007). Dictionnaire étymologique et historique de la langue des signes française. Editions du Fox. Les Essarts-le-Roi.

Lajarge, David (2018). Tu vas lâcher ce téléphone ? Michel Lafont, Paris.

Cours sur la cognition et le cerveau en 2021 avec M. Martin Dutrait, Aix-Marseille Université, Licence professionnelle « intervention sociale, langue des signes ».

Cours sur la concentration en 2020 avec Mme Marie-Thérèse L'Huillier, Aix-Marseille Université, Licence professionnelle « intervention sociale, langue des signes ».

Cours de théâtre, le 15 février 2021, avec M. Jean-François Piquet, Aix-Marseille Université, Licence professionnelle « intervention sociale, langue des signes ».

Source de toutes les informations de l'IRS : provenant d'une brochure « le livret d'accueil du stagiaire » qui m'a été transmise pendant la période du stage.

Photographies et textes :

<https://www.irsam.fr>

[amis l'école de les hirondelles | Facebook](#)

Plaquette pédagogique, 2020 :

<https://f-origin.hypotheses.org/wp-content/blogs.dir/4251/files/2020/07/Plaquette-p%C3%A9dagogique-Licence-professionnelle-LSF.-11.07.2020.pdf>

ou <https://aixls.hypotheses.org/accueil/presentation>

Indications sitographiques :

- sur l'importance des transferts dans la langue des signes :

Stéphanie Jacob (2020). <https://f-origin.hypotheses.org/wp-content/blogs.dir/4251/files/2020/11/Transferts.-Stephanie-Jacob.-24.11.2020.pdf> ou <https://aixls.hypotheses.org/5-travaux/creations>

- sur les variations régionales :

Stéphanie Jacob et Christophe Tomasini (2021). <https://f-origin.hypotheses.org/wp-content/blogs.dir/4251/files/2021/04/Signes-de-Marseille.-Stephanie-Jacob-et-Christophe-Tomasini.-2021.pdf>

ou <https://aixls.hypotheses.org/5-travaux/creations>

- sur l'enseignement de la langue des signes : Stéphanie Jacob (2021).
Stage chez LSFMed (en cours de rédaction).
<https://aixls.hypotheses.org/5-travaux/stage>

Table des matières

INTRODUCTION	2
PRESENTATION DE L'IRS DE PROVENCE	3
ENCADREMENT DU PERSONNEL	7
LE ROLE DE L'IRSAM	9
DEVELOPPEMENT	11
CONCLUSION	13
ANNEXE	19
Références bibliographiques, sitographiques et autres :.....	20