

Stéphanie JACOB

# Rapport de stage

## LSF MED

Quelle méthode d'enseignement ?



Langue des Signes Française  
Méditerranée

Source du logo : <https://www.lsfmed.fr/>

# INTRODUCTION

Pourquoi avoir choisi « LSFMED » pour effectuer mon stage ?

En 2007, j'ai travaillé en tant que formatrice, mon premier métier durant un an et demi, à l'association « GERAP » (qui est actuellement dissoute).

Entre temps, j'ai fait une formation à l'association Visuel à Paris pour effectuer une « Préparation à l'Enseignement de la Langue Des Signes Française »<sup>1</sup>.

J'avais beaucoup appris au cours de cette formation sur :

- La pédagogie
- La culture sourde
- L'identité

9 ans après, je voulais revoir ce métier avec un autre regard, celui que je porte actuellement en tant qu'étudiante en licence professionnelle « intervention sociale, langue des signes » d'Aix-Marseille Université.

Et si la méthode d'enseignement avait changé ?

Est-ce que les apprenants sont plus nombreux à vouloir apprendre la langue des signes ?

---

<sup>1</sup> Préparation à l'enseignement | VISUEL Langue des Signes Française ([visuel-lsf.org](http://visuel-lsf.org))

## PRESENTATION DE L'ASSOCIATION LSF MED

L'association a été créée en 1981. Elle propose des cours de langue des signes française à destination de toute personne de plus de 15 ans.

Le but est de favoriser la diffusion de la langue des signes (LSF) auprès du plus grand nombre, afin de faciliter l'intégration et l'accessibilité des Sourds au sein de notre société, en accord avec la loi du 11 février 2005 pour l'égalité des droits et des chances.

L'association propose des cours en groupe a :

AIX-EN-PROVENCE

AVIGNON

CAGNE SUR MER

MARSEILLE

NICE

TOULON

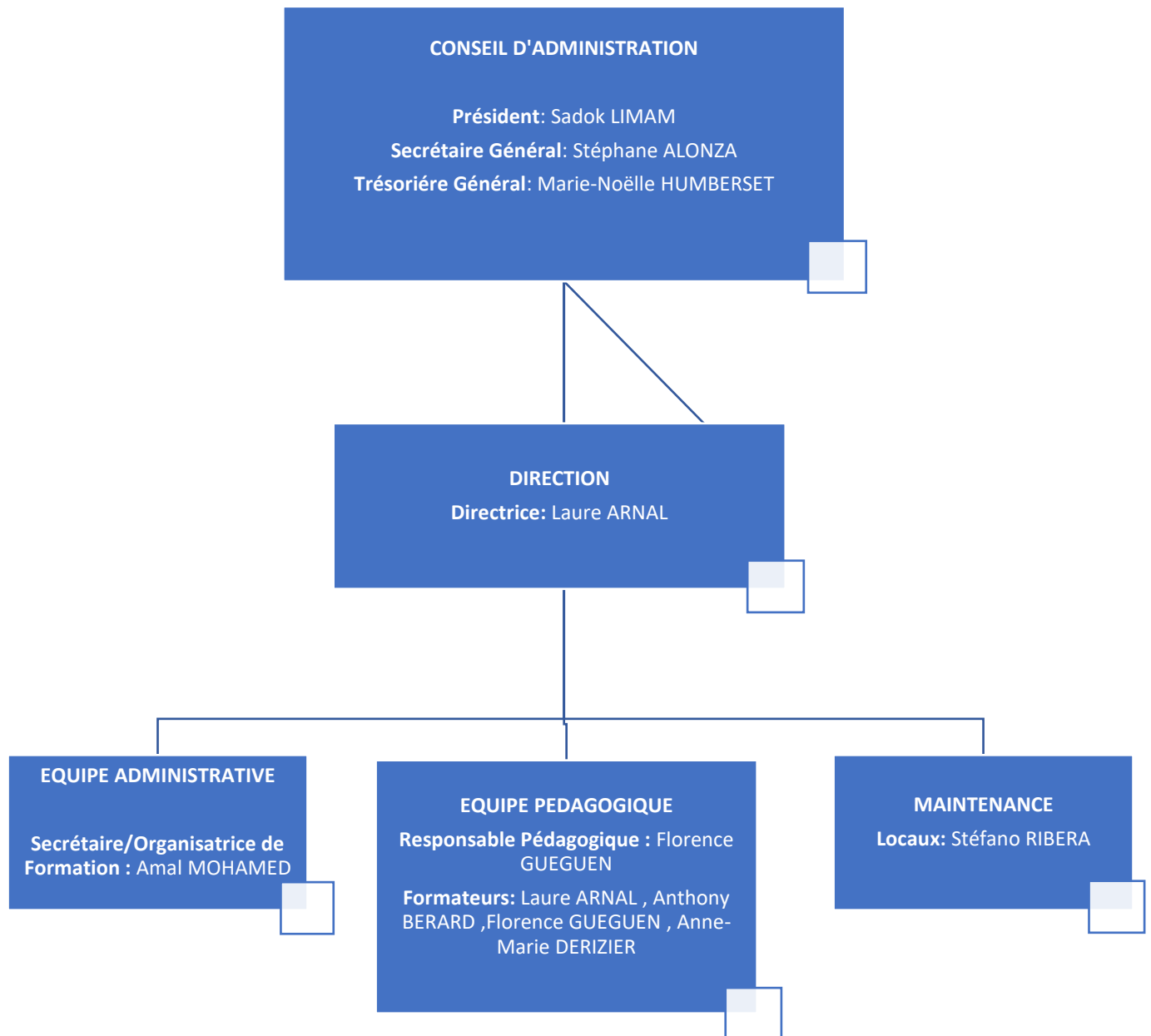
Ainsi que des interventions en entreprise, association et milieu scolaire pour des ateliers « découvertes - la langue des signes » et des formations sur mesure dans toute la région.

**Siège :**

20 rue Raphaël

13 008 MARSEILLE

# ORGANIGRAMME



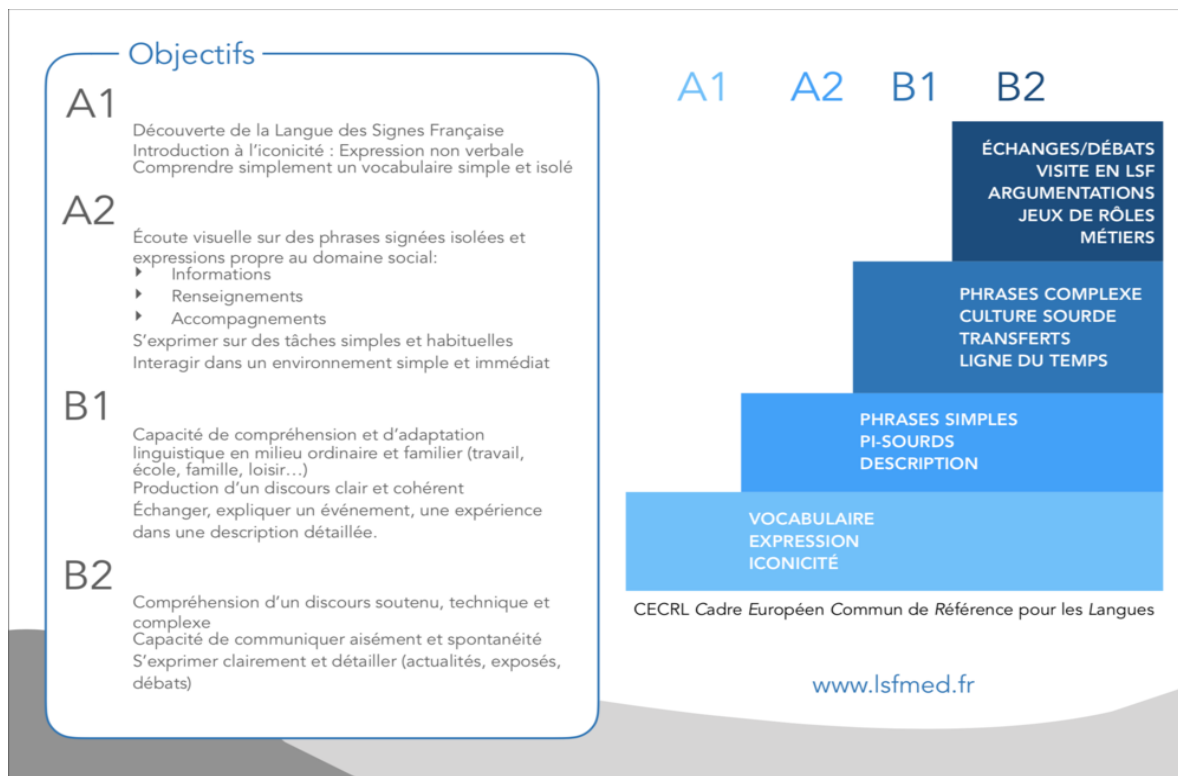
# LEURS METHODES D'ENSEIGNEMENT

## Equipe pédagogique :

- Tous les formateurs sont sourds signeurs. La LSF est leur langue naturelle.
- Ils sont diplômés de l'enseignement supérieur avec pour spécialisation l'Enseignement de la LSF.
- Lors de la première séance de formation et des ateliers découverte, le formateur est accompagné (pendant seulement 2h) d'un interprète pour faciliter la prise de contact.  
En revanche, passées ces premières heures, le formateur dirige seul son cours. Ce parti pris permet aux apprenants d'être immédiatement plongés dans un bain linguistique et culturel qui facilite l'apprentissage.

## Contenu et déroulement :

- Les formateurs proposent des formations de 30 à 480 h de cours en fonction du niveau de LSF visé (cycles A1, A2, B1, B2 du Cadre Européen Commun de Référence pour les langues).  
A la fin de chaque cycle d'apprentissage, les apprenants passent une évaluation qui leur permet d'obtenir une Attestation de Compétence en Langue des Signes Française.



<b>Cycle A1</b> Découverte	• Niveaux 1 ,2 ,3 (90 h)
<b>Cycle A2</b> Usuel	• Niveaux 4 ,5 ,6 ( 90 h)
<b>Cycle B1</b> Niveau Seuil	• Niveaux 7 ,8 ,9 ,10 ,11 ( 150 h )
<b>Cycle B2</b> Indépendant	• Niveaux 12 ,13 ,14 ,15 ,16 ( 150h)

Source image : <https://www.lsfmed.fr/>

- Les séances se déroulent en groupe de 4 à 12 personnes et sont basées sur l'interactivité (jeux de rôles, visionnage de vidéos, exercices filmés etc.)

➤ LSFMED propose également une formation à destination des Sourds et Malentendants afin de leur permettre d'acquérir les notions de la base liées à la culture Sourde et d'enrichir leur pratique de la Langue des Signes Française.

- Une formation : VIS « Valoriser Identité Sourde »

Cette formation propose de découvrir sa personnalité Sourde (avec Bruno Moncelle) et d'améliorer et adapter sa communication (avec Mamadou Ly).

- Une formation : français pour primo-arrivants sourds

Cette formation propose 30 heures d'atelier en collectif pour apprendre les bases du français, les clés du quotidien, de l'administratif pour s'approprier des éléments essentiels.

- Une formation : français pour faux débutants

Cette formation propose 30 heures d'atelier en collectif pour repartir ensemble voir les connaissances dont chacun dispose déjà. La mise en place d'une pédagogie active et participative permet d'aller vers un travail individualisé au maximum pour s'épanouir vers une meilleure relation avec le français au quotidien.

# DEVELOPPEMENT

## Lundi 1 er mars 2021

Le cours se déroule avec 8 apprenants de niveau A1.2. Le formateur leur demande de se présenter (leur prénom), de préciser où ils habitent et dans quel domaine ils travaillent en signes.

J'ai participé à la présentation et également participé à la présentation vestimentaire.

Le formateur a demandé aux apprenants de décrire le vêtement porté ce jour. C'est en faisant cette description vestimentaire que les apprenants revoient ou se rappellent les signes (grammaire) et structure de la langue des Signes.

Le formateur donne des consignes, il faut raconter une histoire contenant : la date / l'heure, la météo, la saison, la nature (environnement), le transport (véhicule) et les vêtements.

Chaque apprenant, à tour de rôle, passe devant la caméra pour filmer son histoire.

Les apprentis peuvent utiliser aussi les formes, les proformes des personnes et la dactylologie.



Mardi 2 mars 2021

Les apprenants visionnent les vidéos réalisées la veille. Le formateur les corrige avec eux.

Le formateur leur montre une vidéo, celle de M. Victor Abbou<sup>2</sup>.

M. Victor Abbou utilise des iconicités d'une scène de cirque. Les apprenants doivent la visionner puis la dessiner sur une feuille blanche.

Durant ce cours, les apprenants doivent comprendre l'emplacement qui entoure l'atmosphère de la personne qui signe.

Les autres journées passées à l'associations n'ont pu être synthétisées, mais voici – ci-dessous – un résumé de mes observations et suggestions.

---

<sup>2</sup> Victor ABBOU est militant sourd, formateur et comédien français. Il est l'auteur du livre « Une clé sur le monde » (2017), [Victor Abbou \(auteur de Une clé sur le monde\) - Babelio](#)

\*\*\*

## **Mes observations générales :**

- Pédagogie générale : une progression par étape à chaque cours.
- Support pédagogique : projecteur, vidéo et document.
- Communication uniquement en langue des signes. Les formateurs n'utilisent que très rarement l'écriture.
- Communication visuelle.
- Dans le respect des variations régionales : enseignement « Pi Marseille », d'où le nom de l'association « LFMED » (en niveau B1, les formateurs informent que chaque région a sa variation de signes différents de Marseille).
- L'Histoire et la culture sourdes sont abordées et « vécues ».
- Le public fait l'expérience de ce monde et est en contact « direct » avec des signeurs natifs et expérimentés, car le noyau de cette langue se trouve en eux. Et ce malgré, le contexte sanitaire, les cours ont pu être en présentiel avec les mesures strictes : respect des gestes barrières et port du masque.
- J'ai remarqué la satisfaction des apprenants d'apprendre, et leur niveau est surprenant, ils ont une facilité de se rappeler les signes.
- Par rapport à ma première expérience (en 2007), la pédagogie a évolué. Il y a des améliorations au niveau des supports pédagogiques.
- Une autre remarque par rapport à ma première expérience (en 2007), le public est plus nombreux à vouloir apprendre la langue des signes. Les apprenants (ou les enseignants ?) sont plus compréhensifs (compétents) vis-à-vis de la langue des signes et

de la culture sourde. Cela motive le public à mieux connaître la langue, pour mieux comprendre la communauté sourde.

### **Mes suggestions :**

- Peut-être quelques cours de linguistique, en tant que science qui étudie la langue comme système de signes (sur le signifiant et le signifié de Ferdinand de Saussure, mais aussi des exemples de comparaisons linguistiques).
- Du vocabulaire linguistique (emprunts linguistique, transferts<sup>3</sup>, « LSF », etc.) et une synthèse des principaux chercheurs dans le domaine (Christian Cuxac, Yves Delaporte, etc.).
- Des sorties pédagogiques, au musée, à la bibliothèque, à l'université ? Des voyages organisés ?

---

<sup>3</sup> Voir « Autres indications sitographiques », à la fin de ce document.

## CONCLUSION

Avec le regard d'aujourd'hui, j'observe :

- le nombre d'apprenants a augmenté ;
- les apprenants sont motivés pour apprendre, ce qui donne du plaisir aux formateurs pour enseigner et transmettre la langue.

La méthode d'enseignement n'a pas beaucoup changé, mais il y a plus de supports pédagogiques. En 9 ans, la technologie a évolué, il est plus facile de faire des recherches, par exemple pour accéder à un site Internet, montrer une image, un document, etc.

Les personnes sourdes peuvent expliquer ou transmettre la langue, car le noyau de cette langue se trouve en elles, c'est en parallèle avec l'identité Sourde. C'est ce qu'on appelle : deafhood. Voici une définition de ce mot :

« La réflexion du sociologue britannique sourd Paddy Ladd (2003), menée à l'université de Bristol, vise à dépasser le terme deaf (sourd), jugé trop réducteur, et à valoriser l'expérience d'être sourd, à travers le néologisme Deafhood (surditude<sup>4</sup>). L'oppression subie par les sourds est comparée au processus de colonisation qu'ont connu les Noirs et l'aspiration à l'émancipation à l'égard des entendants renvoie à celle vis-à-vis des Blancs (décolonisation). Les liens avec le concept de « négritude » (Negrohood), introduit par le poète et homme politique Aimé Césaire (1939), puis repris et approfondi par Léopold Sédar Senghor (1964), ont été soulignés en France (Bertin et Dalle-Nazébi, 2012). De même qu'être Noir ne renvoie pas simplement à une couleur de peau, être sourd ne signifie pas uniquement ne pas entendre mais une manière singulière d'être au monde, de voir le monde et de vivre le monde. Le Deafhood se définit comme « non pas un état défini mais un processus par lequel les individus sourds actualisent leur identité sourd » (Ladd,

---

<sup>4</sup> Surditude : traduction qui peut mener à confusion. Hood = qualité.

2003, p. 3). (...). La réflexion des chercheurs Dirksen Bauman et Joseph Murray (2009, 2014) de l'université américaine Gallaudet prolonge la précédente. Au lieu de faire référence à la « perte de l'audition » (hearing loss), ces auteurs préfèrent souligner le « gain de la surdité » (deaf gain). (...). (...) le Français Arnaud Balard qui a créé le « surdisme » se revendiquant comme un mouvement artistique militant de la cause sourde. (...) Sur le terrain français, la différence de traduction par « sourditude » ou « surditude », par opposition à « audiocentrisme » ou « audisme », a constitué un obstacle. De plus, la multiplication de nuances conceptuelles en français – entre « surditude » comme mouvement artistique et littéraire et « surdisme » comme activisme – et en LSF – le nouveau signe consistant en la réalisation du signe [CULTURE], initialement sur la tête, sur le ventre, n'a pas permis de faire émerger un consensus » (Bedoin, 2018, page 96).

Pendant mon stage à LSF MED, j'ai remarqué que les apprenants avaient une soif d'apprendre et apprennent très vite. C'est sans doute avant tout grâce aux formateurs sourds qui ont une compétence acquise, une patience et une passion pour transmettre la langue, leur langue, et la culture sourde, leur culture.

Durant ce stage, j'ai ressenti une fierté pour cette langue, non seulement parce que c'est ma langue maternelle mais c'est une langue à part entière. Elle a une valeur et une richesse linguistiques. Voir notamment les travaux de Christian Cuxac, linguiste ([1198 \(openedition.org\)](https://www.openedition.org/1198)) et d'Yves Delaporte, ethnologue.

En France, il y a plusieurs associations qui donnent des cours de langue des signes française. En général, ce sont des professionnels sourds signeurs qui l'enseignent. Mais il existe aussi des centres où ce sont des entendants qui donnent des cours de langue des signes. Quelle pédagogie est utilisée dans ce contexte ? Quelle langue, quelle culture sont-elles transmises ?

## ♥ REMERCIEMENTS :

Je tiens à remercier toutes les personnes qui ont contribué au bon déroulement de mon stage et qui m'ont aidée à la rédaction de ce rapport.

En premier lieu, je tiens à remercier Mme Laure Arnal, ma tutrice et toute l'équipe LSFMED pour leur accueil, leur confiance, leur disponibilité et le partage de leurs connaissances.

Je remercie Mme Mélanie Hamm pour ses conseils.

Merci à l'équipe pédagogique de la licence professionnelle « intervention sociale, langue de signes » d'Aix-Marseille Université et tous les camarades de la même promotion. Leurs sincérités m'ont vraiment touchée et Je tiens également à leur souhaiter le meilleur.

A mon cher frère, Christophe Tomasini et ma chère mère, Isabelle Burgarella, pour leur soutien et leur attention. Ils m'ont permis de réaliser que la famille est sacrée. Ils sont pour moi, une vraie source d'inspiration et sont toujours à mes côtés durant les moments difficiles.

Enfin, je tiens à remercier la personne qui m'a conseillée et relue lors de la rédaction de ce rapport de stage : mon mari, M. Michaël Jacob.

Je dédicace à mes chères enfants Léo et Serena pour leur amour, leur affection et leur patience quand j'étais trop occupée pendant mes études.

# ANNEXES

## Références sitographique et autres :

- Cours de Mme Mélanie Joseph sur le deafhood, licence professionnelle « intervention sociale, langue des signes », Aix-Marseille Université, 2020.
- Cours de Mme Soraya Mebtouche sur la linguistique, licence professionnelle « intervention sociale, langue des signes », Aix-Marseille Université, 2021.
- Source des images et informations sur LSFMed : <https://www.lsfmed.fr/>

## Indications bibliographiques et sitographique :

- Abbou, Victor (2017). Une clé sur le monde. Eyes éditions.
- Bedoin, Diane (2018). Sociologie du monde des sourds. La Découverte. Paris.
- Cuxac, Christian (2000). <https://journals.openedition.org/rlv/1198?file=1>
- Delaporte, Yves (2007). Dictionnaire étymologique et historique de la langue des signes française. Editions du Fox. Les Essarts-le-Roi.

## Autres indications sitographiques :

- sur les transferts : Stéphanie Jacob (2020). <https://f-origin.hypotheses.org/wp-content/blogs.dir/4251/files/2020/11/Transferts.-Stephanie-Jacob.-24.11.2020.pdf> ou <https://aixls.hypotheses.org/5-travaux/creations>

- sur les variations régionales : Stéphanie Jacob et Christophe Tomasini (2021). <https://f-origin.hypotheses.org/wp-content/blogs.dir/4251/files/2021/04/Signes-de-Marseille.-Stephanie-Jacob-et-Christophe-Tomasini.-2021.pdf> ou <https://aixls.hypotheses.org/5-travaux/creations>



# SOMMAIRE

## Table des matières

INTRODUCTION .....	1
PRESENTATION DE L'ASSOCIATION LSF MED .....	2
ORGANIGRAMME .....	3
LEURS METHODES D'ENSEIGNEMENT.....	4
DEVELOPPEMENT .....	7
CONCLUSION .....	11
ANNEXES.....	14
SOMMAIRE .....	16